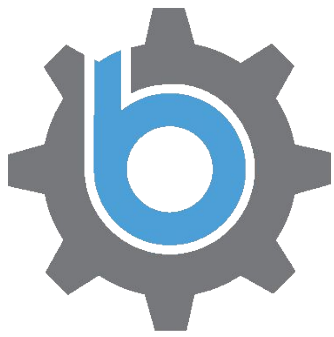




K-Power™

Control Module





Bixpy

LIFE BOOSTED



User Manual and Safety Guide

Bixpy K-Power™ Control Module - Adventure Series



Thank you for purchasing a Bixpy Product. You are now part of a family of adventure seekers who own one of the most advanced, versatile and portable personal water propulsion systems in the world.

Bixpy products combine the latest in motor and battery technology along with finely tuned mechanical engineering to give you gadgets that redefine the way you interact with the elements. As such, they take a bit of learning and require some extra care. There are also hidden features and trouble-shooting information that are critical to the operation and well being of your Bixpy device.

So, before anything else, and definitely before you hit the water, PLEASE read through this User Manual and learn how to use and take care of your Bixpy Power Pack. Misuse and lack of care can be dangerous to you and those around you, void your warranty and render your device useless.



Using a motorized propulsion system, thruster, or battery-powered device on the water comes with inherent risks. These risks can't always be predicted or avoided and may include serious injury, death, or damage to your equipment or other property. Hazards may involve loss of control, collisions with other watercraft or swimmers, contact with objects above or below the water, wildlife, or changing environmental conditions.

By choosing to use a Bixpy product, you accept these risks. It is your responsibility to operate your watercraft safely, follow all applicable boating laws and water safety guidelines, and properly use and maintain your Bixpy product to help reduce potential dangers. Because every on-water situation is different and often unpredictable, Bixpy cannot guarantee the safety or performance of its products under all conditions.

YOUR RESPONSIBILITY

By purchasing or using any Bixpy product or accessory, you acknowledge and agree that:

- You understand the risks involved and choose to use the product voluntarily.
- You will use good judgment and operate your watercraft responsibly.
- You will read and follow all safety instructions provided in this manual, on the Bixpy website, and in any related materials.

WAIVER AND RELEASE

To the fullest extent allowed by law, you agree that:

- You are responsible for your use of Bixpy products.
- Bixpy (including its employees, partners, and resellers) will not be held liable for any injury, death, or property damage resulting from the use or misuse of its products.
- You agree not to bring claims against Bixpy related to such incidents.
- You also agree to cover any costs or claims brought against Bixpy as a result of your use or misuse of the product.

LEGAL NOTES

- This agreement is intended to be as broad as the law allows. If any part is found to be unenforceable, the rest will still apply.
- By using Bixpy products, you are giving up certain legal rights.

California Residents:

You also waive rights under California Civil Code Section 1542, which states:

A general release does not extend to claims which the person does not know or suspect to exist at the time of the release.

INSURANCE

Your insurance may not cover incidents involving motorized watercraft or related equipment. We recommend checking with your insurance provider before use.

IMPORTANT

By purchasing or using a Bixpy product, you confirm that you have read, understood, and agreed to these terms.

If you do not agree, do not use Bixpy products.



Please read and keep these warnings for future reference. Failure to safely operate and care for your Bixpy products may result in loss of warranty, property damage, serious injury, or death.

NEVER travel farther than you can safely swim, paddle, or pedal back on your own. Like any electronic device, your Bixpy product may stop working unexpectedly. Always use it in a way that ensures your safety if it does.

If the thruster fails to stop, remove it from the water as soon as possible and disconnect power. In an emergency, abandon the device if necessary—your safety comes first.

IMPORTANT SAFETY GUIDELINES

- **NEVER** charge batteries unattended
- **NEVER** operate under the influence of drugs or alcohol
- **NEVER** expose bare connectors to water; always use connector caps when not connected
- **NEVER** use lubricants, WD-40, Loctite, or similar products on any Bixpy components
- **NEVER** connect lithium batteries in parallel (risk of fire or explosion)
- **NEVER** use Bixpy K-Power™ to power other devices or motors
- Use by children only under adult supervision
- Always wear an approved Personal Flotation Device (PFD)
- Rinse with fresh water after use in saltwater
- Store between 0°C–55°C (32°F–131°F)
- Operate between -20°C–60°C (-4°F–140°F)
- Do not use harsh chemicals for cleaning
- Do not open, modify, or tamper with any Bixpy product (voids warranty and may cause fire or explosion)
- Do not leave batteries or the K-Power module in direct sunlight or inside a parked vehicle for extended periods

Like all devices, failure, damage, or battery drain can occur. Always operate in a way that ensures you and others remain safe if this happens.

User manuals are always available at: www.bixpy.com/guides

By using any Bixpy product, you agree to the **Safety, Responsibility and Release** section in the full User Manual and at: www.bixpy.com/legal

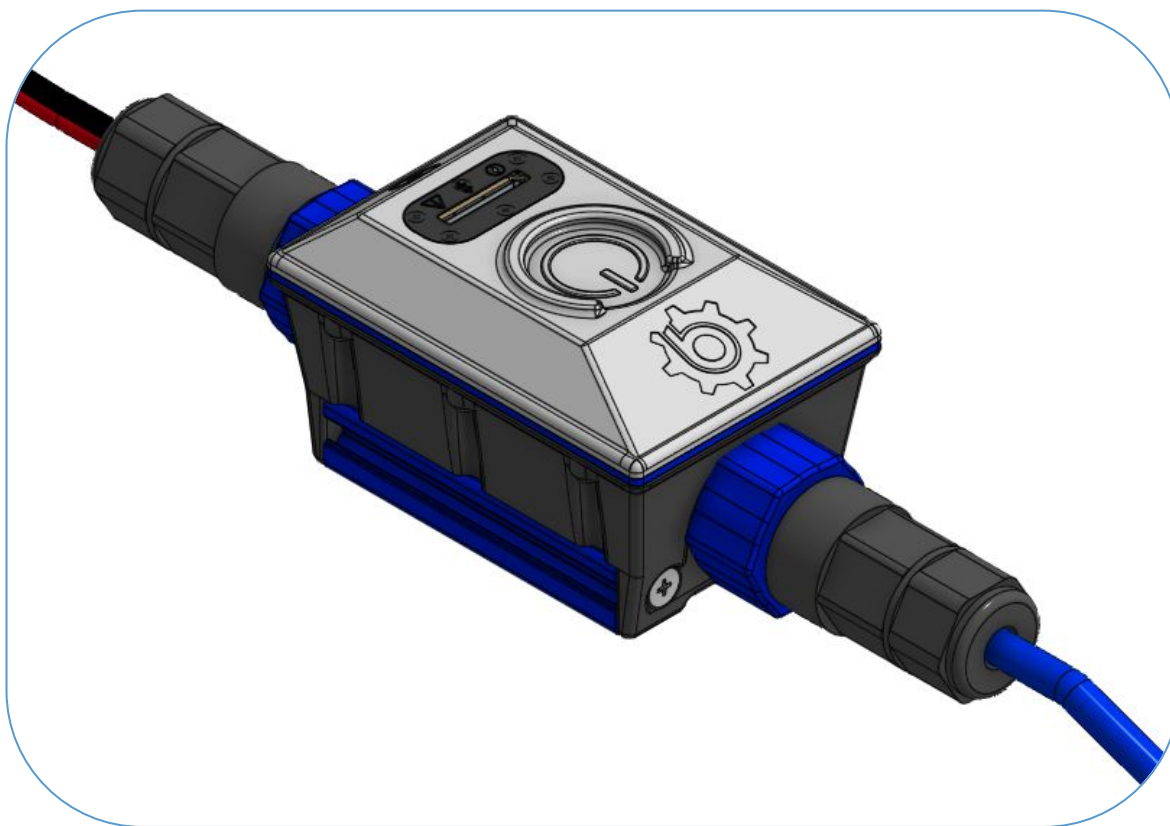


The first few times you connect your device, the connectors may feel tight as they “break in.” **Do not** use force, pliers, or tools to mate the connectors. Instead, be patient and use a towel for better grip if needed. Over-tightening will **not** improve the water seal, and damaged connectors are not covered under warranty.

As a best practice, apply dielectric grease to the connectors before mating—especially when using your equipment in or near saltwater.

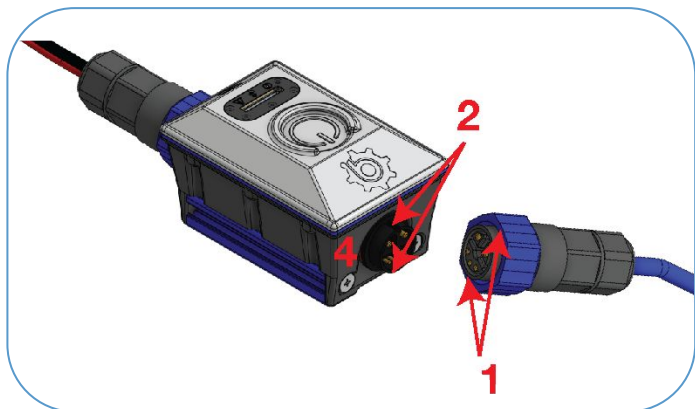
The connector caps on your K-Power housing and motor cables are designed to protect connectors during storage and transport. Remove any caps from connectors that will be submerged, as they may come loose and be lost in the water. Always ensure the caps on charging and main power output ports are securely installed when near water.

Note: Never cap and store a wet connector.





CONNECTING YOUR MOTOR TO YOUR K-POWER™ CONTROL MODULE



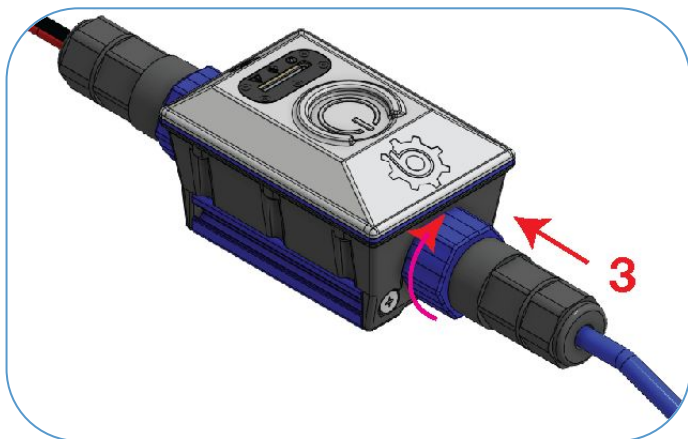
Align the two tabs on your motor connector (1) with the two notches (2) on the output connector of your K-Power™ Module (4).



Hint: Look for the two tabs inside your connector nut. Always double check that your red o-ring is in place before mating your connector. Use dielectric grease to make mating easier and prolong the life of your connectors by reducing corrosion. Align the two tabs on your motor connector (1) with the two notches (2) on the output connector of your K-Power™ Module (4).



Hint: watch this instructional video: www.bixpy.com/connect



Push your adapter connector (3) into the Module's motor connector (4).

Rotate your connector nut 175° until you feel the nut "click" and lock into place.



WARNING: YOUR BIXPY CONNECTORS ARE ONLY WATERPROOF WHEN MATED PROPERLY and ONLY SPLASH PROOF WHEN EXPOSED!!!
Always mate or cap your connectors to protect them against shorts and corrosion.



Your Bixpy Bluetooth remote is mated to your K-Power Module using Bluetooth technology. Only Bixpy Remotes with the Bluetooth logo will be able to sync to your K-Power Module. Older Bixpy Remotes will not sync to your K-Power Module.

To check whether your Remote and Module are already synced, activate your K-Power using your kill switch. Then press the stop button only. If you hear a series of beeps then your remote is already synced to your K-Power Module.

To sync your remote to your K-Power Module, activate your Module by supplying it with power. Within 20 seconds after you activate your K-Power Module, follow the key sequence below in rapid succession:

Press Stop	3 times	⬡ ⬡ ⬡
Press Forward	1 time	⬡
Press Reverse	1 time	⬡
Press Stop	1 time	⬡

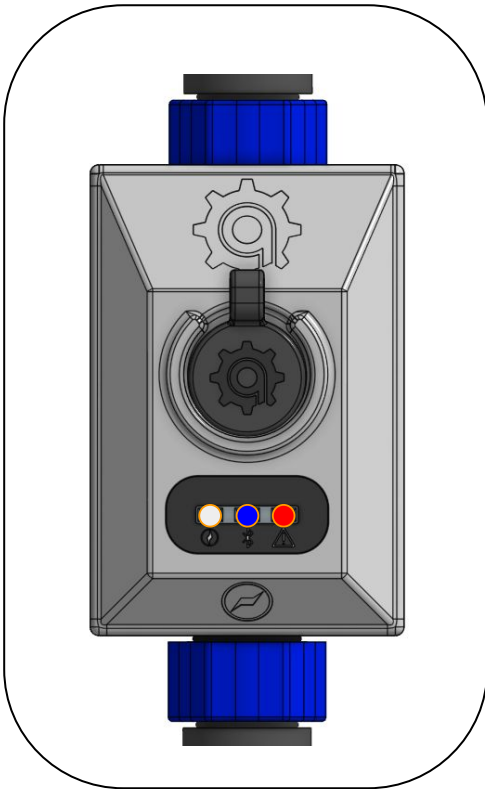
If syncing is successful you will hear a series of beeps from your battery on the last button press. If not remove the kill switch wait 10 seconds and try again.

The Bixpy Remote control is equipped with a watch battery CR2032 which is a readily available battery online or at many retail stores. If the red LED light on your remote is very weak or not lighting up when you press buttons you will need to replace the battery. Please [click here](#) (or check: www.bixpy.com/remotebattery) to see a video on how to replace your remote battery.



Your Bixpy K-Power Module turns on and off using the provided magnetic Kill Switch with leash. Wear your Kill Switch and leashes on your body at ALL TIMES in case of accidental man overboard.

The White LED on your Module will turn on when first plugged into a power source. This is normal. Your Module is not, however, fully powered and able to run your motor until you place the Kill Switch on the Power area.



Placing your kill switch on your Module will turn your system ON indicated on LED indicator window by the White LED.

An active Module will display a White LED for power and a Blue LED for Bluetooth connectivity. The Blue LED will eventually turn off once your booting process is complete, but your module will be powered with the Kill Switch in place.

The Blue LED will remain on for 20 seconds after initial power. This is your connectivity window and your opportunity to sync a remote to your module if necessary or connect the module to a mobile APP.

With the Kill Switch engaged and your motor connected and your remoted synced, you will be able to run your motor using your Bluetooth remote.

Press the forward button on your remote to accelerate with 13 speeds forward or decelerate with 3 speeds in reverse.

Use the Stop Button on your remote to stop the motor.



Your Bixpy K-Power™ is equipped with a sophisticated power management system to provide efficient power to your motor and help keep you safe and provide feedback for your system. The table below is a list of the LED indicator functions, what they mean and how you can address them.

LED Lights		What it means	What you can do
SOLID WHITE		Module is powered and ready to use and run your motor	Placing your kill switch will turn on your system and you'll be ready to run your Bixpy motor
SOLID WHITE + RED		<ul style="list-style-type: none"> • Motor disconnected • Connection problem • Cabling problem 	<ul style="list-style-type: none"> • Check your connection • Check your connectors for damage • Check your motor cable for damage
SOLID RED		<ul style="list-style-type: none"> • Low Battery Voltage 	Replace battery with 24V battery or charge battery
SOLID WHITE + FLASHING RED		<ul style="list-style-type: none"> • Motor Controller Damaged • Motor is drawing too much power - overload 	<ul style="list-style-type: none"> • Check that your propeller is clear and free of debris and try to run again. • Check your motor connectors for pin damage from electrical arcing
FLASHING ALL		This indicated a power source/battery connected that is higher than 30V.	Remove power source immediately and replace with a 24V power source
SOLID WHITE + SOLID Blue		Module is broadcasting Bluetooth signal - ready for remote sync or phone APP connect	Your module is ready to be paired with your phone through the Bixpy APP or your Bixpy Bluetooth remote.
SOLID WHITE + SINGLE FLASH BLUE		Module is communicating with your remote - Single flash for speed change with audible beep	Everything is working as it should be!



If your Module is giving you an error light or warning signal, you can try to clear the error using your remote (only once you have eliminated the cause of the error).

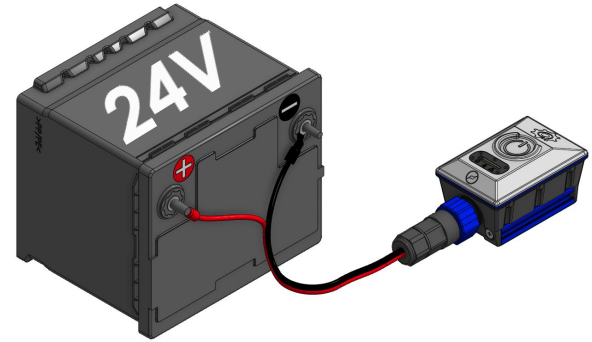
Press your stop button, once and then immediately again and hold until you hear a beep and your error clears.



K-Power is designed for use with 24V battery systems only. The battery must provide an operating voltage between 22V and 30V and must be capable of supplying at least 15 amps of current.

For the best overall performance, Bixpy recommends using a 24V LiFePO4 battery. 24V lithium-ion batteries are also acceptable and work well.

For a list of recommended batteries, visit: www.bixpy.com/24V



GOOD TO KNOW:

SLA / lead acid batteries are not recommended. These batteries typically experience a larger voltage drop under load, which may cause the system to enter Safe Mode and reduce motor performance.



WARNING:

Using a battery below 22V may cause the system to shut down or enter Safe Mode. Using a battery above 30V may damage the K-Power module and motor.

Table of battery requirements for the K-Power™

Requirement	Specification
Battery Type	24V nominal battery system
Operating Voltage	22V to 30V
Current Capability	Minimum 15A continuous working output
Recommended chemistry	24V LiFePO4 or lithium-ion
Connector types on K-Power Cable	6mm O ring connectors
Negative (-)	To BLACK wire on K-Power Cable
Positive (+)	To RED wire on K-Power Cable



The Bixpy APP allows you to connect to your K-Power™ and your Bixpy remote (V4 and higher) and keep your devices updated with the latest and most reliable firmware. Updating your firmware is usually the best way to troubleshoot your product.

Updating your device is easy. Follow the steps below to connect to your device and update your firmware.

ON YOUR PHONE	ON K-POWER™	ON REMOTE (V4 or later)
Open the Bixpy APP		
Go to the "DEVICES" tab		
Press the blue "DISCOVER" button on the bottom right.	Plug your K-Power to your battery - your K-Power will automatically broadcast a pairing signal for 20 seconds.	Press and hold the STOP button on your remote for 10 seconds. If successful, your remote will be in pairing mode.
Look for your device on the list of discoverable devices	Your K-Power should appear in a list of items that you can connect to on the APP.	Your Bixpy Remote should appear in a list of items that you can connect to on the APP.
When you see the device to which you want to connect, press that device's icon.	Your K-Power will connect to your phone app shortly	Your Bixpy Battery will connect to your phone app shortly.
Once connected, you will see your device's status and whether a newer firmware is available. If available, upgrade your device by pressing "UPGRADE AVAILABLE".	Leave your device untouched and near your phone until the update procedures are complete. Once completed your device will automatically re-connect to your phone APP and indicate that it is "UP TO DATE".	Leave your device untouched and near your phone until the update procedures are complete. Once completed your device will automatically re-connect to your phone APP and indicate that it is "UP TO DATE".
If this procedure fails for whatever reason, reset your APP and start the process over.		
To see a video demo of the above procedure, press the Green "INFO" button on the bottom right corner of your APP.		



Always keep your products up to date with the latest firmware by using the Bixpy APP.

Scan this code to download the Bixpy APP on your phone.



Your K-Power™ Control Module has been designed with some really cool features that make it a unique Outboard battery best suited for small watercraft.

YOUR KILL SWITCH

The kill switch is there to protect you in case of an accident where you and your vessel are separated. Always ensure that the kill switch is attached to you in some way. That way if you and your vessel part ways the motor stops immediately. Not wearing your Kill Switch can lead to serious injury or death to you and those around you.

START WITHOUT YOUR REMOTE

If you lose, misplace or have a dead battery in your remote control, your K-Power is still able to turn on and run your motor using the Kill Switch. Tapping your kill switch on the "On Switch" area of your module four times in a timed sequence will activate your module and provide your motor with about 50% power. Watch this video to learn how to do this: www.bixpy.com/4taps. This features starts and runs your K-1 Motor at 50% power only. Stop by removing the Kill Switch.

WARP SPEED FEATURE

To run your K-Power at full speed, double-click the Forward button on your Bixpy Remote.

At any speed, press the Forward button once, then press it again and hold. You will hear a double beep, and the battery will jump to Speed 12. Press the Forward button one more time to activate Turbo Speed (13).

SPEED 13 - TURBO SPEED

The K-Power includes a 13th speed setting on the controller. This extra boost of power is useful for getting out of tight spots or pushing through current and wind, but it will drain the battery more quickly.



Your Bixpy products are shipped sealed and are not meant to be tampered with or opened. Here are some care and maintenance instructions for your K-Power™ Module.

The K-Power Module includes built-in protection features to help safeguard itself and the K-1 Motor from battery-related issues. However, because you are using a third-party battery, it is your responsibility to ensure the battery is high quality, provides the correct voltage, and delivers safe, consistent power.

- Always read and follow the battery manufacturer's instructions for charging, use, storage, and maintenance
- Confirm your battery is within the approved voltage range and suitable for the system before use

Before each use:

- Inspect the module, cables, connectors, O-rings, gaskets, and seals for wear, dirt, or damage
- Ensure the system is functioning properly before getting on the water

After each use:

- Rinse with clean fresh water and allow all components to dry before storage

General care:

- Keep connectors clean, dry, and free of debris before connecting
- Do not drag, sharply bend, crush, or strain cables or connectors
- Do not use paint, solvents, or harsh chemicals on the K-Power Module
- Never use WD-40 or Loctite on any Bixpy product unless specifically instructed

Storage & handling:

- Do not open, modify, or tamper with the K-Power Module
- Store in a clean, dry place when not in use
- If the module, wiring, or connectors appear damaged, do not use until inspected or serviced



Bixpy warrants its hardware products against defects in materials and workmanship for a period of one (1) year from the date of original purchase, provided the product was purchased directly from Bixpy or from an authorized Bixpy dealer.

This warranty does not apply if the product has been opened, modified, misused, improperly handled, incorrectly adjusted, subjected to excessive wear, or serviced by any party not authorized by Bixpy LLC.

Bixpy products are designed for recreational consumer use only and are not covered under warranty for commercial or rental use.

This warranty does not cover transportation or shipping costs associated with service or returns.

Bixpy reserves the right to make design changes and improvements to its products without obligation to update or modify previously sold products.

For full warranty details, including exclusions and limitations, or to request service, please contact Bixpy at **1-866-249-7910**.

SERVICE & RETURNS

Before returning any product, you must contact Bixpy Customer Support to discuss the issue and obtain a Return Merchandise Authorization (RMA).

Due to shipping regulations for lithium-ion batteries, returns cannot be accepted without prior authorization and proper arrangements.

For assistance, please contact: **support@bixpy.com**

IMPORTANT

Bixpy does not accept walk-in service at its San Diego headquarters.

If you are local, please contact us in advance to make arrangements before bringing in any product.



Bixpy K-Power™ Control Module Specifications

Model Numbers:	KP-240
Product SKU:	KI-KPW-2600
Length:	128 mm 5"
Width:	78mm 2.88"
Height:	62mm 2.5"
Weight:	298 grams 10.5 oz
Recommended Battery core chemistry:	Lithium-ion or LiFePO4
Nominal Voltage:	25.6V
Recommended Battery capacity:	15Ah to 100Ah
Water and dustproof rating:	IP67
Power draw:	Minimum of 15 Amps continuous draw
Input power wire guage:	12 AWG
Buoyancy:	Positive
Mounting options:	6mm (1/4") T-Track on 3 sides
Speeds:	12 speeds forward + Turbo speed 3 speeds reverse
Control:	Wireless Bluetooth Controller (Bixpy Remote V4)
Contains Transmitter Module FCC ID:	QOQ-BGM220S2





Bixpy®

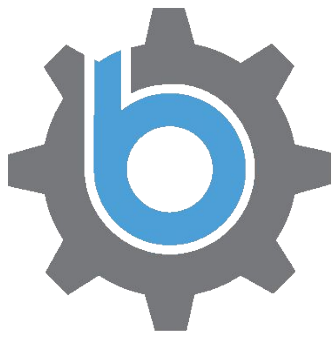
Bixpy, Bixpy Jet and the Bixpy Logo, Life Boosted brand are trademarks of Bixpy LLC. Copyright 2026®.

Registering your vessel

In certain municipalities, counties, states or countries it is required that you register motorized kayaks, SUPs or canoes with your local licensing body. For example in many US states the state Department of Motor Vehicles (DMV) or the Coast Guard will require you to register your motorized kayak as a motorized vessel. Please be sure to take the necessary steps to comply with local laws and regulations that apply to your vessel once motorized. In the US a good resource to find more information is www.takemefishing.org. For the purposes of registration or exemption from registering in certain places please note that Bixpy Jets are electric motors that produce less than 10 horse powers.

Product variation

Some of the products photographed may have slight differences from the products in the package both cosmetically and functionally.



Bixpy

LIFE BOOSTED



Manual de Usuario y Guía de Seguridad

Bixpy K-Power™ Control Module - Adventure Series



Gracias por comprar un producto Bixpy. Ahora formas parte de una familia de aventureros que poseen uno de los sistemas de propulsión personal para agua más avanzados, versátiles y portátiles del mundo.

Los productos Bixpy combinan lo último en tecnología de motores y baterías con una ingeniería mecánica cuidadosamente diseñada para ofrecerte dispositivos que redefinen la forma en que interactúas con el entorno. Como tal, requieren un pequeño período de aprendizaje y un cuidado adicional. También incluyen funciones ocultas e información de solución de problemas que son fundamentales para el funcionamiento y el buen estado de tu dispositivo Bixpy.

Por ello, antes de cualquier otra cosa, y definitivamente antes de entrar al agua, POR FAVOR lee este Manual de Usuario y aprende a utilizar y cuidar tu Bixpy Power Pack. El uso indebido y la falta de cuidado pueden ser peligrosos para ti y para quienes te rodean, anular la garantía y dejar tu dispositivo inutilizable.



El uso de un sistema de propulsión motorizado, un propulsor o un dispositivo alimentado por batería en el agua conlleva riesgos inherentes. Estos riesgos no siempre pueden preverse o evitarse y pueden incluir lesiones graves, muerte o daños a tu equipo u otras propiedades. Los peligros pueden incluir pérdida de control, colisiones con otras embarcaciones o nadadores, contacto con objetos sobre o bajo el agua, fauna o condiciones ambientales cambiantes.

Al elegir utilizar un producto Bixpy, aceptas estos riesgos. Es tu responsabilidad operar tu embarcación de forma segura, cumplir con todas las leyes de navegación y normas de seguridad acuática aplicables, y utilizar y mantener correctamente tu producto Bixpy para ayudar a reducir posibles peligros. Debido a que cada situación en el agua es diferente y a menudo impredecible, Bixpy no puede garantizar la seguridad ni el rendimiento de sus productos en todas las condiciones.

TU RESPONSABILIDAD

Al comprar o utilizar cualquier producto o accesorio Bixpy, reconoces y aceptas que:

- Entiendes los riesgos involucrados y eliges usar el producto de forma voluntaria.
- Utilizarás buen juicio y operarás tu embarcación de manera responsable.
- Leerás y seguirás todas las instrucciones de seguridad proporcionadas en este manual, en el sitio web de Bixpy y en cualquier material relacionado.

RENUNCIA Y EXENCIÓN DE RESPONSABILIDAD

En la máxima medida permitida por la ley, aceptas que:

- Eres responsable de tu uso de los productos Bixpy.
- Bixpy (incluyendo sus empleados, socios y distribuidores) no será responsable por ninguna lesión, muerte o daño a la propiedad resultante del uso o mal uso de sus productos.
- Aceptas no presentar reclamaciones contra Bixpy relacionadas con dichos incidentes.
- También aceptas cubrir cualquier costo o reclamación presentada contra Bixpy como resultado de tu uso o mal uso del producto.

NOTAS LEGALES

- Este acuerdo está destinado a ser lo más amplio permitido por la ley. Si alguna parte se considera inaplicable, el resto seguirá en pleno vigor.
- Al utilizar productos Bixpy, renuncias a ciertos derechos legales.

Residentes de California:

También renuncias a los derechos bajo la Sección 1542 del Código Civil de California, que establece:

“Una liberación general no se extiende a reclamaciones que la persona no conoce o no sospecha que existen en su favor en el momento de otorgar la liberación.”

SEGURO

Es posible que tu seguro no cubra incidentes relacionados con embarcaciones motorizadas o equipos asociados. Recomendamos consultar con tu proveedor de seguros antes de su uso.

IMPORTANTE

Al comprar o utilizar un producto Bixpy, confirmas que has leído, entendido y aceptado estos términos.

Si no estás de acuerdo, no utilices productos Bixpy.



Por favor lee y conserva estas advertencias para futura referencia. El uso y mantenimiento inadecuados de tus productos Bixpy pueden resultar en la pérdida de la garantía, daños a la propiedad, lesiones graves o la muerte.

NUNCA te alejes más de lo que puedas nadar, remar o pedalear de regreso por tu cuenta de forma segura. Como cualquier dispositivo electrónico, tu producto Bixpy puede dejar de funcionar inesperadamente. Úsalo siempre de manera que garantice tu seguridad en caso de que esto ocurra.

Si el propulsor no se detiene, retíralo del agua lo antes posible y desconecta la alimentación. En caso de emergencia, abandona el dispositivo si es necesario—tu seguridad es lo primero.

PAUTAS IMPORTANTES DE SEGURIDAD

- **NUNCA** cargues las baterías sin supervisión
- **NUNCA** operes bajo la influencia de drogas o alcohol
- **NUNCA** expongas conectores sin protección al agua; utiliza siempre tapas cuando no estén conectados
- **NUNCA** uses lubricantes, WD-40, Loctite u otros productos similares en componentes Bixpy
- **NUNCA** conectes baterías de litio en paralelo (riesgo de incendio o explosión)
- **NUNCA** uses Bixpy K-Power™ para alimentar otros dispositivos o motores
- Los niños deben usar el producto solo bajo la supervisión de un adulto
- Usa siempre un chaleco salvavidas (PFD) aprobado
- Enjuaga con agua dulce después de usar en agua salada
- Almacena entre 0°C–55°C (32°F–131°F)
- Opera entre -20°C–60°C (-4°F–140°F)
- No uses productos químicos agresivos para la limpieza
- No abras, modifiques ni manipules ningún producto Bixpy (anula la garantía y puede causar incendio o explosión)
- No dejes las baterías o el módulo K-Power bajo la luz solar directa o dentro de un vehículo estacionado por períodos prolongados

Como cualquier dispositivo, pueden ocurrir fallas, daños o descarga de la batería. Opera siempre de manera que garantice tu seguridad y la de otros si esto sucede.

Los manuales de usuario están siempre disponibles en: www.bixpy.com/guides

Al usar cualquier producto Bixpy, aceptas la sección de **Seguridad, Responsabilidad y Exención de Responsabilidad** del Manual de Usuario completo y en: www.bixpy.com/legal

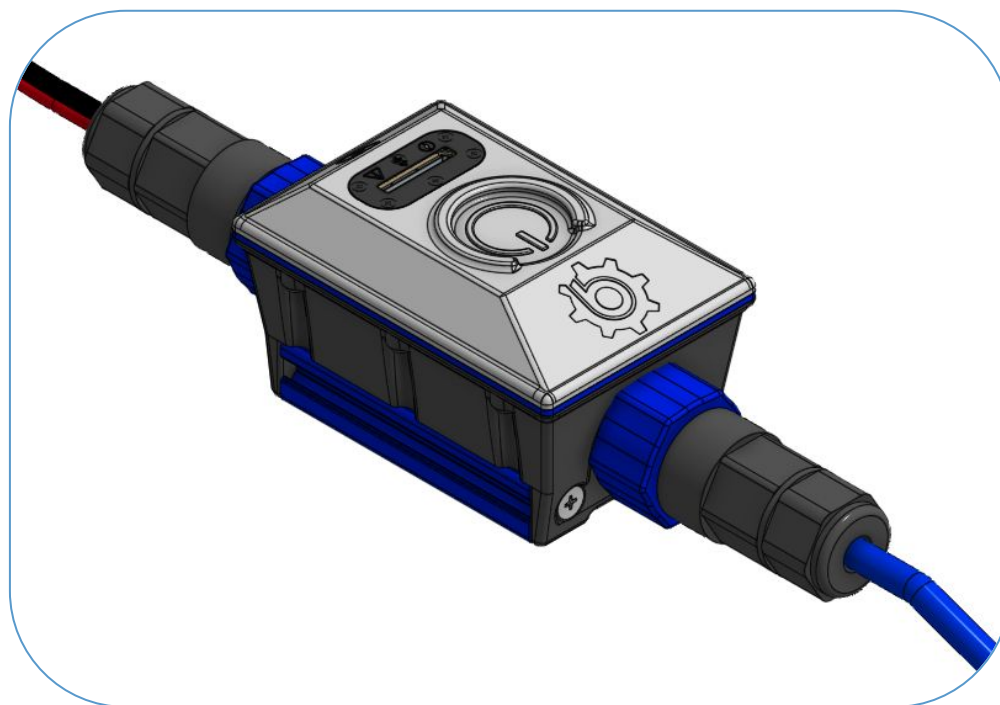


Las primeras veces que conectes tu dispositivo, los conectores pueden sentirse ajustados mientras se “asientan”. No uses fuerza, pinzas ni herramientas para unir los conectores. En su lugar, ten paciencia y utiliza una toalla para mejorar el agarre si es necesario. Apretarlos en exceso no mejorará el sellado contra el agua, y los conectores dañados no están cubiertos por la garantía.

Como buena práctica, aplica grasa dieléctrica a los conectores antes de unirlos, especialmente si utilizas el equipo en o cerca de agua salada.

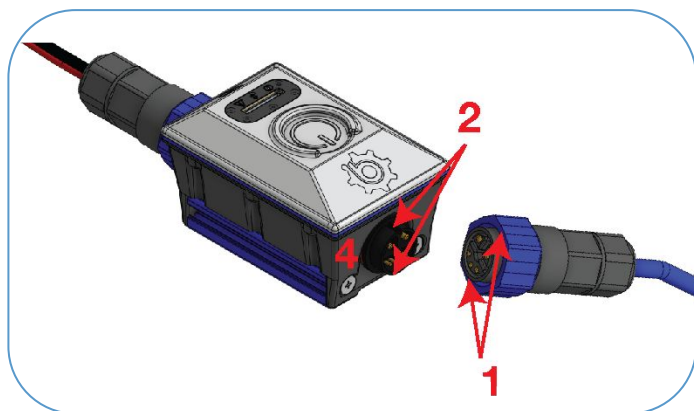
Las tapas de los conectores en la carcasa del K-Power y en los cables del motor están diseñadas para protegerlos durante el almacenamiento y el transporte. Retira las tapas de los conectores que se vayan a sumergir, ya que pueden soltarse y perderse con el movimiento del agua. Asegúrate siempre de que las tapas de los puertos de carga y de salida principal de energía estén bien colocadas cuando estés cerca del agua.

Nota: Nunca cubras ni almacenes un conector húmedo.





CONEXIÓN DEL MOTOR AL MÓDULO DE CONTROL K-POWER™



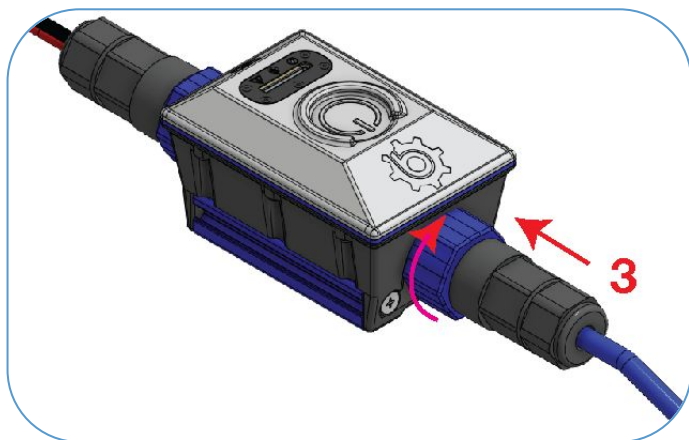
Alinea las dos pestañas del conector de tu motor (1) con las dos muescas (2) del conector de salida de tu módulo K-Power™ (4).



Consejo: Busca las dos pestañas dentro de la tuerca del conector. Siempre verifica que el o-ring rojo esté en su lugar antes de conectar. Usa grasa dieléctrica para facilitar la conexión y prolongar la vida útil de los conectores al reducir la corrosión. Alinea las dos pestañas del conector de tu motor (1) con las dos muescas (2) del conector de salida de tu módulo K-Power™ (4).



Consejo: Mira este video instructivo: www.bixpy.com/connect



Empuja el conector del adaptador (3) dentro del conector del motor del módulo (4).

Gira la tuerca del conector 175° hasta que sientas que hace “clic” y queda bloqueada en su lugar.



ADVERTENCIA: TUS CONECTORES BIXPY SON IMPERMEABLES SOLO CUANDO ESTÁN CORRECTAMENTE CONECTADOS y SOLO RESISTENTES A SALPICADURAS CUANDO ESTÁN EXPUESTOS.

Siempre conecta o coloca las tapas en los conectores para protegerlos contra cortocircuitos y corrosión.



Tu control remoto Bluetooth Bixpy se conecta a tu módulo K-Power mediante tecnología Bluetooth. Solo los controles remotos Bixpy con el logotipo de Bluetooth podrán sincronizarse con tu módulo K-Power. Los controles remotos Bixpy más antiguos no son compatibles con el módulo K-Power.

Para verificar si tu control remoto y el módulo ya están sincronizados, activa tu K-Power utilizando el interruptor de seguridad (kill switch). Luego presiona únicamente el botón de detener (Stop). Si escuchas una serie de pitidos, significa que tu control ya está sincronizado con el módulo K-Power.

Para sincronizar tu control remoto con tu módulo K-Power, activa el módulo suministrándole energía. Dentro de los 20 segundos posteriores a la activación, sigue la siguiente secuencia de botones rápidamente:

Presiona Stop	3 veces
Presiona Forward	1 vez
Presiona Reverse	1 vez
Presiona Stop	1 vez



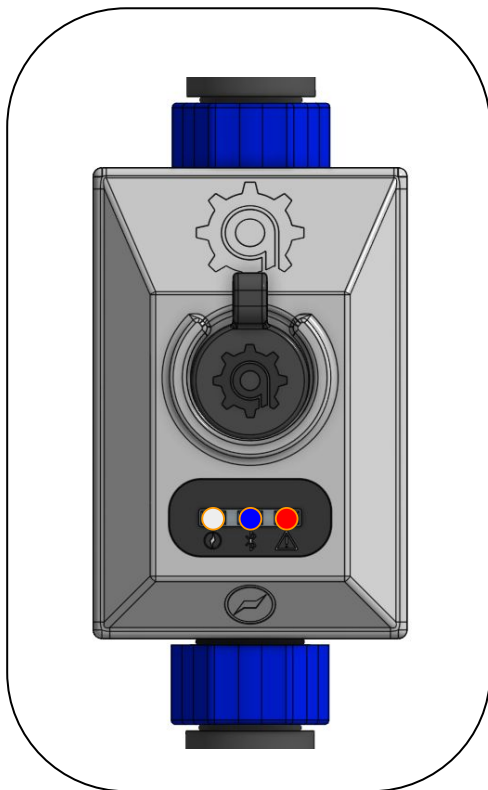
Si la sincronización es exitosa, escucharás una serie de pitidos provenientes de la batería al presionar el último botón. Si no, retira el interruptor de seguridad (Kill Switch), espera 10 segundos e inténtalo nuevamente.

El control remoto Bixpy utiliza una batería tipo botón CR2032, la cual es fácil de conseguir en línea o en muchas tiendas. Si la luz LED roja de tu control es muy tenue o no se enciende al presionar los botones, deberás reemplazar la batería. Haz clic aquí (o visita: www.bixpy.com/remotebattery) para ver un video sobre cómo cambiar la batería de tu control remoto.



Tu módulo Bixpy K-Power se enciende y apaga utilizando el interruptor magnético de seguridad (Kill Switch) con su correa incluida. Lleva siempre puesto el Kill Switch y su correa en tu cuerpo en TODO MOMENTO en caso de caída accidental al agua.

El LED blanco de tu módulo se encenderá al conectarlo a una fuente de energía. Esto es normal. Sin embargo, el módulo no estará completamente encendido ni listo para operar el motor hasta que coloques el Kill Switch en el área de encendido.



Colocar el interruptor de seguridad (Kill Switch) en tu módulo encenderá el sistema, lo cual se indicará en la ventana LED mediante una luz blanca.

Un módulo activo mostrará una luz LED blanca para indicar alimentación y una luz LED azul para la conectividad Bluetooth. La luz azul se apagará una vez que el proceso de arranque haya finalizado, pero el módulo permanecerá encendido mientras el Kill Switch esté colocado.

La luz LED azul permanecerá encendida durante 20 segundos después del encendido inicial. Este es tu período de conectividad y la oportunidad para sincronizar un control remoto con tu módulo o conectarlo a una aplicación móvil si es necesario.

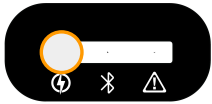
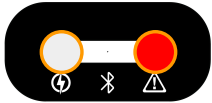



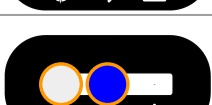

Con el Kill Switch colocado, el motor conectado y el control remoto sincronizado, podrás operar el motor utilizando tu control remoto Bluetooth.

Presiona el botón Forward en tu control para acelerar (hasta 13 velocidades hacia adelante) o reducir la velocidad con 3 niveles en reversa.

Usa el botón Stop en tu control remoto para detener el motor.



Tu Bixpy K-Power™ está equipado con un sofisticado sistema de gestión de energía para proporcionar potencia eficiente a tu motor, ayudarte a mantenerte seguro y ofrecer retroalimentación sobre el estado del sistema. La siguiente tabla muestra las funciones de los indicadores LED, su significado y cómo actuar en cada caso.

LED Lights		What it means	What you can do
BLANCO FIJO		El módulo está encendido y listo para usarse y operar el motor.	Colocar el interruptor de seguridad (Kill Switch) encenderá el sistema y estarás listo para operar tu motor Bixpy.
BLANCO FIJO + ROJO		<ul style="list-style-type: none"> • Motor desconectado • Problema de conexión • Problema de cableado 	<ul style="list-style-type: none"> • Verifica tu conexión • Revisa los conectores en busca de daños • Revisa el cable del motor en busca de daños
ROJO FIJO		<ul style="list-style-type: none"> • Voltaje de batería bajo 	Reemplaza la batería por una de 24V o carga la batería
BLANCO FIJO + ROJO INTERMITENTE		<ul style="list-style-type: none"> • Controlador del motor dañado • El motor está consumiendo demasiada energía — sobrecarga 	<ul style="list-style-type: none"> • Verifica que la hélice esté limpia y libre de residuos, e intenta nuevamente. • Revisa los conectores del motor en busca de daños en los pines causados por arco eléctrico.
TODOS INTERMITENTES		Esto indica que la fuente de energía o batería conectada es superior a 30V.	Retira la fuente de alimentación de inmediato y reemplázala por una fuente de 24V
BLANCO FIJO + AZUL FIJO		El módulo está transmitiendo señal Bluetooth — listo para sincronizar el control remoto o conectarse a la aplicación móvil.	Tu módulo está listo para emparejarse con tu teléfono a través de la aplicación Bixpy o con tu control remoto Bluetooth Bixpy.
BLANCO FIJO + UN DESTELLO AZUL		El módulo se está comunicando con tu control remoto — un destello por cada cambio de velocidad, acompañado de un pitido audible.	¡Todo está funcionando correctamente!



Si tu módulo muestra una luz de error o una señal de advertencia, puedes intentar borrar el error usando tu control remoto (solo después de haber eliminado la causa del problema).

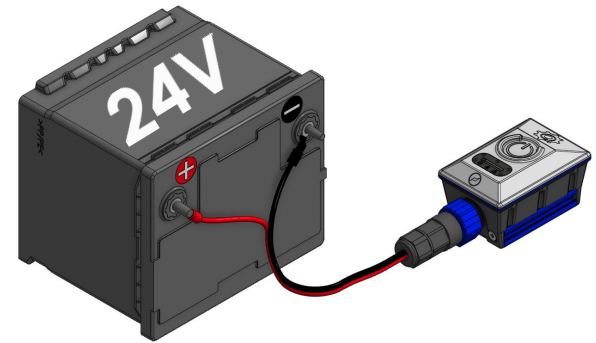
*Presiona el botón ****Stop**** una vez y luego inmediatamente otra vez, manteniéndolo presionado hasta que escuches un pitido y el error se borre.*



El K-Power está diseñado para usarse únicamente con sistemas de baterías de 24V. La batería debe proporcionar un voltaje de operación entre 22V y 30V y ser capaz de suministrar al menos 15 amperios de corriente.

Para un mejor rendimiento general, Bixpy recomienda utilizar una batería LiFePO4 de 24V. Las baterías de 24V de iones de litio también son aceptables y funcionan bien.

Para ver una lista de baterías recomendadas, visita: www.bixpy.com/24V



BUENO SABER:

Las baterías SLA / de plomo-ácido no son recomendadas. Estas baterías suelen experimentar una mayor caída de voltaje bajo carga, lo que puede hacer que el sistema entre en Modo Seguro y reduzca el rendimiento del motor.



ADVERTENCIA:

El uso de una batería por debajo de 22V puede hacer que el sistema se apague o entre en Modo Seguro. El uso de una batería por encima de 30V puede dañar el módulo K-Power y el motor.

TABLA DE REQUISITOS DE BATERÍA PARA EL K-POWER™

Requirement	Specification
Tipo de batería	Sistema de batería nominal de 24V
Voltaje de operación	22V a 30V
Capacidad de corriente	Salida continua mínima de 15A
Química recomendada	LiFePO4 de 24V o iones de litio
Tipos de conectores en el cable K-Power	Conectores tipo O ring de 6 mm
Negativo (-)	Al cable NEGRO del cable K-Power
Positivo (+)	Al cable ROJO del cable K-Power



La aplicación Bixpy te permite conectarte a tu K-Power™ y a tu control remoto Bixpy (V4 y superiores), y mantener tus dispositivos actualizados con el firmware más reciente y confiable. Actualizar el firmware suele ser la mejor manera de solucionar problemas con tu producto.

Actualizar tu dispositivo es fácil. Sigue los pasos a continuación para conectarte a tu dispositivo y actualizar el firmware.

EN TU TELÉFONO	ON K-POWER™	ON REMOTE (V4 or later)
Abre la aplicación Bixpy		
Ve a la pestaña “DEVICES”		
Presiona el botón azul “DISCOVER” en la esquina inferior derecha	Conecta tu K-Power a la batería — tu K-Power transmitirá automáticamente una señal de emparejamiento durante 20 segundos.	Mantén presionado el botón STOP en tu control remoto durante 10 segundos. Si tiene éxito, tu control entrará en modo de emparejamiento.
Busca tu dispositivo en la lista de dispositivos disponibles	Tu K-Power debería aparecer en la lista de dispositivos a los que puedes conectarte en la aplicación.	Tu control remoto Bixpy debería aparecer en la lista de dispositivos a los que puedes conectarte en la aplicación.
Cuando veas el dispositivo al que deseas conectarte, presiona su ícono	Tu K-Power se conectará a la aplicación de tu teléfono en breve.	Tu batería Bixpy se conectará a la aplicación de tu teléfono en breve.
Una vez conectado, verás el estado de tu dispositivo y si hay una nueva versión de firmware disponible. Si está disponible, actualiza tu dispositivo presionando “UPGRADE AVAILABLE”	Deja tu dispositivo sin manipular y cerca de tu teléfono hasta que el proceso de actualización se complete. Una vez finalizado, tu dispositivo se reconectará automáticamente a la aplicación y mostrará que está “UP TO DATE” .	Deja tu dispositivo sin manipular y cerca de tu teléfono hasta que el proceso de actualización se complete. Una vez finalizado, tu dispositivo se reconectará automáticamente a la aplicación y mostrará que está “UP TO DATE” .
Si este procedimiento falla por cualquier motivo, reinicia la aplicación y comienza el proceso nuevamente.		
Para ver un video demostrativo del procedimiento anterior, presiona el botón verde “INFO” en la esquina inferior derecha de tu aplicación.		



Mantén siempre tus productos actualizados con el firmware más reciente utilizando la aplicación Bixpy.

Escanea este código para descargar la aplicación Bixpy en tu teléfono.



Tu módulo de control K-Power™ ha sido diseñado con funciones realmente innovadoras que lo convierten en una batería externa única, ideal para pequeñas embarcaciones.

TU INTERRUPTOR DE SEGURIDAD (KILL SWITCH)

El interruptor de seguridad (Kill Switch) está diseñado para protegerte en caso de un accidente en el que tú y tu embarcación se separen. Asegúrate siempre de llevar el Kill Switch sujeto a tu cuerpo de alguna manera. De este modo, si te separas de la embarcación, el motor se detendrá de inmediato. No usar el Kill Switch puede provocar lesiones graves o la muerte, tanto para ti como para quienes te rodean.

ENCENDER SIN EL CONTROL REMOTO

Si pierdes, extravías o tu control remoto se queda sin batería, tu K-Power aún puede encenderse y operar tu motor utilizando el interruptor de seguridad (Kill Switch). Al tocar el Kill Switch cuatro veces en secuencia sobre el área de encendido (“On Switch”) de tu módulo, se activará el sistema y proporcionará aproximadamente un 50% de potencia al motor. Mira este video para aprender cómo hacerlo:

[www.bixpy.com/4taps](<http://www.bixpy.com/4taps>).

Esta función solo permite arrancar y operar tu motor K-1 al 50% de potencia. Para detenerlo, retira el Kill Switch.

FUNCIÓN WARP SPEED

Para operar tu K-Power a máxima velocidad, haz doble clic en el botón Forward de tu control remoto Bixpy.

A cualquier velocidad, presiona el botón Forward una vez, luego presiónalo nuevamente y mantenlo presionado. Escucharás un doble pitido y la batería pasará a la Velocidad 12. Presiona el botón Forward una vez más para activar la velocidad Turbo (13).

VELOCIDAD 13 - VELOCIDAD TURBO

El K-Power incluye un ajuste de velocidad número 13 en el controlador. Este impulso adicional de potencia es útil para salir de espacios reducidos o avanzar contra la corriente y el viento, pero consumirá la batería más rápidamente.



Tus productos Bixpy se envían sellados y no están diseñados para ser manipulados ni abiertos. A continuación, se presentan algunas instrucciones de cuidado y mantenimiento para tu módulo K-Power™.

El módulo K-Power incluye funciones de protección integradas para ayudar a protegerse a sí mismo y al motor K-1 de problemas relacionados con la batería. Sin embargo, debido a que utilizas una batería de terceros, es tu responsabilidad asegurarte de que sea de alta calidad, proporcione el voltaje correcto y entregue energía segura y constante.

- Lee y sigue siempre las instrucciones del fabricante de la batería para su carga, uso, almacenamiento y mantenimiento
- Confirma que tu batería esté dentro del rango de voltaje aprobado y sea adecuada para el sistema antes de usarla

Antes de cada uso:

- Inspecciona el módulo, cables, conectores, O-rings, juntas y sellos en busca de desgaste, suciedad o daños
- Asegúrate de que el sistema funcione correctamente antes de entrar al agua

Después de cada uso:

- Enjuaga con agua dulce limpia y deja que todos los componentes se sequen antes de almacenarlos

Cuidado general:

- Mantén los conectores limpios, secos y libres de residuos antes de conectarlos
- No arrastres, dobles bruscamente, aplastes ni sometas a tensión los cables o conectores
- No uses pintura, solventes ni productos químicos agresivos en el módulo K-Power
- Nunca uses WD-40 o Loctite en ningún producto Bixpy, salvo que se indique específicamente

Almacenamiento y manejo:

- No abras, modifiques ni manipules el módulo K-Power
- Guárdalo en un lugar limpio y seco cuando no esté en uso
- Si el módulo, el cableado o los conectores presentan daños, no lo utilices hasta que haya sido inspeccionado o reparado



Bixpy garantiza sus productos de hardware contra defectos de materiales y fabricación por un período de un (1) año a partir de la fecha de compra original, siempre que el producto haya sido adquirido directamente de Bixpy o de un distribuidor autorizado de Bixpy.

Esta garantía no se aplica si el producto ha sido abierto, modificado, mal utilizado, manipulado incorrectamente, ajustado de forma inadecuada, sometido a desgaste excesivo o reparado por cualquier persona no autorizada por Bixpy LLC.

Los productos Bixpy están diseñados únicamente para uso recreativo y no están cubiertos por la garantía en aplicaciones comerciales o de alquiler.

Esta garantía no cubre los costos de transporte o envío asociados con el servicio o las devoluciones.

Bixpy se reserva el derecho de realizar cambios de diseño y mejoras en sus productos sin obligación de actualizar o modificar productos previamente vendidos.

Para obtener detalles completos de la garantía, incluidas exclusiones y limitaciones, o para solicitar servicio, comunícate con Bixpy al **1-866-249-7910**.

SERVICIO Y DEVOLUCIONES

Antes de devolver cualquier producto, debes comunicarte con el servicio de atención al cliente de Bixpy para analizar el problema y obtener una Autorización de Devolución de Mercancía (RMA).

Debido a las regulaciones de envío para baterías de iones de litio, no se aceptarán devoluciones sin autorización previa y sin los arreglos adecuados.

Para asistencia, comunícate a: **support@bixpy.com**

IMPORTANTE

Bixpy no acepta atención sin cita previa en su sede de San Diego.

Si te encuentras en la zona, por favor contáctanos con anticipación para coordinar antes de llevar cualquier producto.



Especificaciones del Módulo de Control Bixpy K-Power™

Números de modelo:	KP-240
SKU del producto:	KI-KPW-2600
Longitud:	128 mm
Ancho:	78 mm
Altura:	62 mm
Peso:	298 gramos
Química de batería recomendada:	Iones de litio o LiFePO4
Voltaje nominal:	25.6V
Capacidad de batería recomendada:	15Ah a 100Ah
Clasificación de protección contra agua y polvo:	IP67
Consumo de energía:	Mínimo de 15 amperios continuos
Calibre del cable de entrada de energía:	12 AWG
Flotabilidad:	Positiva
Opciones de montaje:	Riel T-Track de 6 mm en 3 lados
Velocidades:	12 velocidades hacia adelante + velocidad Turbo 3 velocidades en reversa
Control:	Inalámbrico Bluetooth (Bixpy Remote V4)
Contiene módulo transmisor FCC ID:	QOQ-BGM220S2





Bixpy®

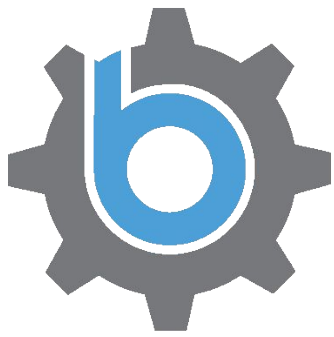
Bixpy, Bixpy Jet y el logotipo de Bixpy, así como la marca Life Boosted, son marcas registradas de Bixpy LLC. Copyright 2023®.

Registro de tu embarcación

En ciertos municipios, condados, estados o países, es obligatorio registrar kayaks, tablas SUP o canoas motorizadas ante la autoridad local correspondiente. Por ejemplo, en muchos estados de EE. UU., el Departamento de Vehículos Motorizados (DMV) o la Guardia Costera pueden requerir que registres tu kayak motorizado como una embarcación motorizada. Asegúrate de tomar las medidas necesarias para cumplir con las leyes y regulaciones locales que aplican a tu embarcación una vez que esté motorizada. En EE. UU., un buen recurso para obtener más información es: www.takemefishing.org. Para fines de registro o exención en ciertos lugares, ten en cuenta que los motores Bixpy son eléctricos y producen menos de 10 caballos de fuerza.

Variación del producto

Algunos de los productos mostrados en las imágenes pueden presentar ligeras diferencias con respecto a los productos incluidos en el paquete, tanto en apariencia como en funcionalidad.



Bixpy
LIFE BOOSTED



User Manual and Safety Guide

Module de contrôle Bixpy K-Power™ – série Aventure



Merci d'avoir acheté un produit Bixpy. Vous faites désormais partie d'une communauté d'aventuriers qui possèdent l'un des systèmes de propulsion personnelle pour l'eau les plus avancés, polyvalents et portables au monde.

Les produits Bixpy combinent les dernières technologies en matière de moteurs et de batteries avec une ingénierie mécanique de précision afin de vous offrir des équipements qui redéfinissent votre façon d'interagir avec les éléments. À ce titre, ils nécessitent un certain apprentissage et un soin particulier. Ils intègrent également des fonctionnalités cachées et des informations de dépannage essentielles au bon fonctionnement et à la durabilité de votre appareil Bixpy.

Ainsi, avant toute chose, et surtout avant d'aller sur l'eau, VEUILLEZ lire attentivement ce manuel d'utilisation afin d'apprendre à utiliser et à entretenir votre Bixpy Power Pack. Une mauvaise utilisation ou un manque d'entretien peut être dangereux pour vous et votre entourage, annuler votre garantie et rendre votre appareil inutilisable.



L'utilisation d'un système de propulsion motorisé, d'un propulseur ou d'un dispositif alimenté par batterie sur l'eau comporte des risques inhérents. Ces risques ne peuvent pas toujours être prévus ou évités et peuvent inclure des blessures graves, la mort ou des dommages à votre équipement ou à d'autres biens. Les dangers peuvent inclure une perte de contrôle, des collisions avec d'autres embarcations ou des nageurs, des contacts avec des objets au-dessus ou sous l'eau, la faune, ou des conditions environnementales changeantes.

En choisissant d'utiliser un produit Bixpy, vous acceptez ces risques. Il est de votre responsabilité d'utiliser votre embarcation en toute sécurité, de respecter toutes les lois de navigation et les consignes de sécurité nautique applicables, et d'utiliser et d'entretenir correctement votre produit Bixpy afin de réduire les dangers potentiels. Étant donné que chaque situation sur l'eau est différente et souvent imprévisible, Bixpy ne peut garantir la sécurité ni les performances de ses produits dans toutes les conditions.

VOTRE RESPONSABILITÉ

En achetant ou en utilisant tout produit ou accessoire Bixpy, vous reconnaissez et acceptez que :

- Vous comprenez les risques encourus et choisissez d'utiliser le produit volontairement.
- Vous ferez preuve de bon jugement et utiliserez votre embarcation de manière responsable.
- Vous lirez et suivrez toutes les consignes de sécurité fournies dans ce manuel, sur le site Web de Bixpy et dans tout autre document connexe.

RENONCIATION ET DÉCHARGE

Dans la mesure maximale permise par la loi, vous acceptez que :

- Vous êtes responsable de l'utilisation que vous faites des produits Bixpy.
- Bixpy (y compris ses employés, partenaires et revendeurs) ne pourra être tenu responsable de toute blessure, décès ou dommage matériel résultant de l'utilisation ou de la mauvaise utilisation de ses produits.
- Vous acceptez de ne pas engager de poursuites ou de réclamations contre Bixpy concernant de tels incidents.
- Vous acceptez également de prendre en charge tous les coûts ou réclamations engagés contre Bixpy à la suite de votre utilisation ou mauvaise utilisation du produit.

MENTIONS LÉGALES

- Le présent accord est destiné à être aussi large que le permet la loi. Si une quelconque partie est jugée inapplicable, le reste demeurera en vigueur.
- En utilisant les produits Bixpy, vous renoncez à certains droits légaux.

Résidents de Californie :

Vous renoncez également aux droits prévus par la section 1542 du Code civil de Californie, qui stipule :

Une décharge générale ne s'étend pas aux réclamations dont la personne ne connaît pas ou ne soupçonne pas l'existence au moment de la décharge.

ASSURANCE

Votre assurance peut ne pas couvrir les incidents impliquant des embarcations motorisées ou des équipements associés. Nous vous recommandons de vérifier auprès de votre assureur avant utilisation.

IMPORTANT

En achetant ou en utilisant un produit Bixpy, vous confirmez avoir lu, compris et accepté les présentes conditions.

Si vous n'acceptez pas ces conditions, n'utilisez pas les produits Bixpy.



Veillez lire et conserver ces avertissements pour référence future. Le non-respect des consignes d'utilisation et d'entretien en toute sécurité de vos produits Bixpy peut entraîner la perte de la garantie, des dommages matériels, des blessures graves ou la mort.

NE JAMAIS vous éloigner au-delà de ce que vous pouvez nager, pagayer ou pédaler en toute sécurité pour revenir par vos propres moyens. Comme tout appareil électronique, votre produit Bixpy peut cesser de fonctionner de manière inattendue. Utilisez-le toujours de façon à garantir votre sécurité en cas de panne.

Si le propulseur ne s'arrête pas, retirez-le de l'eau dès que possible et déconnectez l'alimentation. En cas d'urgence, abandonnez l'appareil si nécessaire — votre sécurité passe avant tout.

CONSIGNES DE SÉCURITÉ IMPORTANTES

- **NE JAMAIS** charger les batteries sans surveillance
- **NE JAMAIS** utiliser le produit sous l'influence de drogues ou d'alcool
- **NE JAMAIS** exposer des connecteurs nus à l'eau ; utilisez toujours les capuchons de protection des connecteurs lorsqu'ils ne sont pas branchés
- **NE JAMAIS** utiliser de lubrifiants, de WD-40, de Loctite ou de produits similaires sur les composants Bixpy
- **NE JAMAIS** connecter des batteries lithium en parallèle (risque d'incendie ou d'explosion)
- **NE JAMAIS** utiliser le Bixpy K-Power™ pour alimenter d'autres appareils ou moteurs
- Utilisation par des enfants uniquement sous la surveillance d'un adulte
- Porter en permanence un dispositif de flottaison individuel (gilet de sauvetage) homologué
- Rincer à l'eau douce après utilisation en eau salée
- Stocker entre 0 °C et 55 °C (32 °F et 131 °F)
- Utiliser entre -20 °C et 60 °C (-4 °F et 140 °F)
- Ne pas utiliser de produits chimiques agressifs pour le nettoyage
- Ne pas ouvrir, modifier ou altérer un produit Bixpy (cela annule la garantie et peut provoquer un incendie ou une explosion)
- Ne pas laisser les batteries ou le module K-Power exposés directement au soleil ni à l'intérieur d'un véhicule stationné pendant de longues périodes

Comme tout appareil, une défaillance, un dommage ou une décharge de la batterie peut survenir. Utilisez toujours le produit de manière à garantir votre sécurité et celle des autres en cas de survenue de ces situations

Les manuels d'utilisation sont toujours disponibles à l'adresse suivante : www.bixpy.com/guides

En utilisant tout produit Bixpy, vous acceptez la section **Sécurité, Responsabilité et Décharge** du manuel d'utilisation complet ainsi que les conditions disponibles à l'adresse suivante : www.bixpy.com/legal

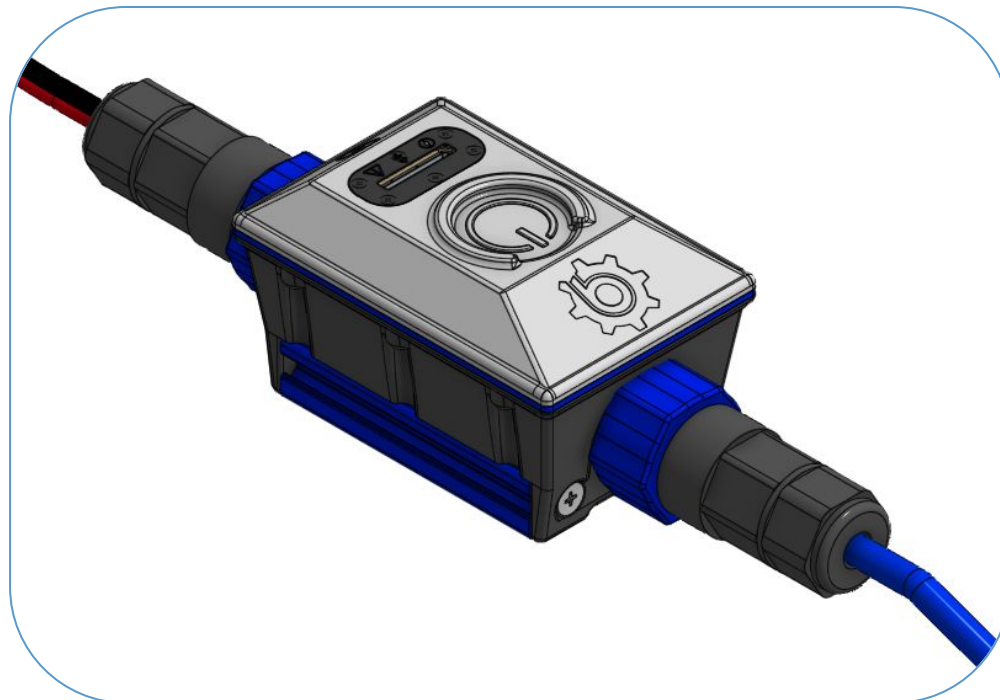


Lors des premières connexions de votre appareil, les connecteurs peuvent sembler serrés le temps de leur « rodage ». N'utilisez pas de force, de pinces ou d'outils pour les connecter. Faites preuve de patience et utilisez une serviette pour améliorer la prise si nécessaire. Un serrage excessif n'améliore pas l'étanchéité, et les connecteurs endommagés ne sont pas couverts par la garantie.

Par mesure de précaution, appliquez de la graisse diélectrique sur les connecteurs avant l'assemblage, en particulier lorsque vous utilisez votre équipement dans ou à proximité d'eau salée.

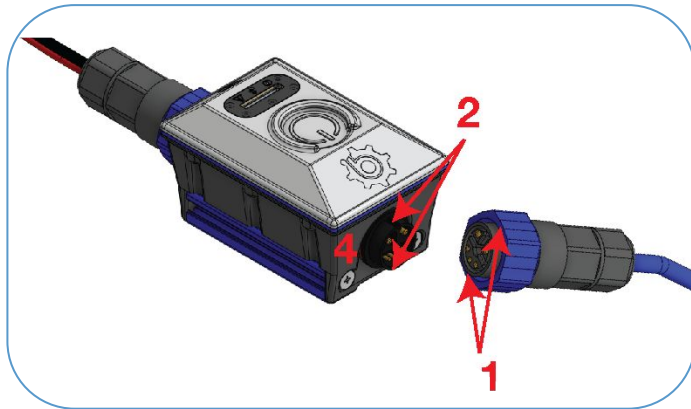
Les capuchons de protection des connecteurs sur le boîtier K-Power et les câbles du moteur sont conçus pour protéger les connecteurs pendant le stockage et le transport. Retirez tous les capuchons des connecteurs qui seront immergés, car ils pourraient se détacher et être perdus dans l'eau. Assurez-vous toujours que les capuchons des ports de charge et de sortie principale d'alimentation sont correctement installés lorsqu'ils sont à proximité de l'eau.

Remarque : ne jamais remettre un capuchon sur un connecteur humide ni le ranger dans cet état.





CONNEXION DE VOTRE MOTEUR AU MODULE DE CONTRÔLE K-POWER™



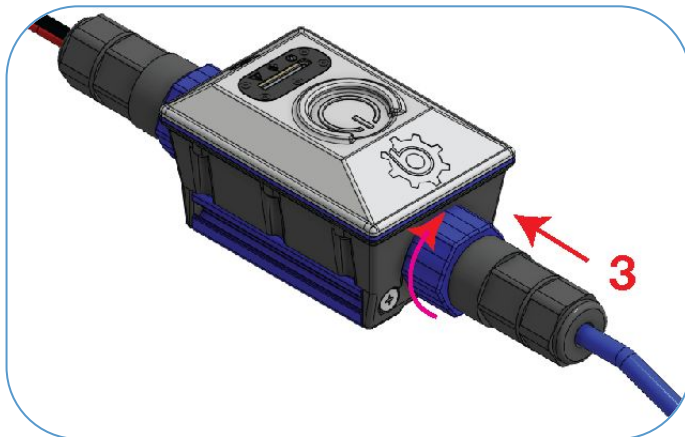
Alignez les deux ergots du connecteur de votre moteur (1) avec les deux encoches (2) du connecteur de sortie de votre module K-Power™ (4).



Astuce : repérez les deux ergots à l'intérieur de l'écrou de votre connecteur. Vérifiez toujours que votre joint torique rouge est bien en place avant d'assembler le connecteur. Utilisez de la graisse diélectrique pour faciliter l'assemblage et prolonger la durée de vie de vos connecteurs en réduisant la corrosion. Alignez les deux ergots du connecteur de votre moteur (1) avec les deux encoches (2) du connecteur de sortie de votre module K-Power™ (4).



Astuce : regardez cette vidéo d'instructions: www.bixpy.com/connect



Enfoncez votre connecteur adaptateur (3) dans le connecteur moteur du module (4).

Faites pivoter l'écrou de votre connecteur de 175° jusqu'à sentir un « clic » indiquant le verrouillage en place.



AVERTISSEMENT : LES CONNECTEURS BIXPY NE SONT ÉTANCHES QUE LORSQU'ILS SONT CORRECTEMENT ASSEMBLÉS et NE SONT QUE RÉSISTANTS AUX ÉCLABOUSSURES LORSQU'ILS SONT EXPOSÉS !!!

Assemblez ou couvrez toujours vos connecteurs afin de les protéger contre les courts-circuits et la corrosion.



Votre télécommande Bluetooth Bixpy est associée à votre module K-Power via la technologie Bluetooth. Seules les télécommandes Bixpy portant le logo Bluetooth peuvent être synchronisées avec votre module K-Power. Les anciennes télécommandes Bixpy ne peuvent pas être synchronisées avec ce module.

Pour vérifier si votre télécommande et votre module sont déjà synchronisés, activez votre K-Power à l'aide de votre coupe-circuit. Ensuite, appuyez uniquement sur le bouton d'arrêt. Si vous entendez une série de bips, cela signifie que votre télécommande est déjà synchronisée avec votre module K-Power.

Pour synchroniser votre télécommande avec votre module K-Power, activez votre module en l'alimentant. Dans les 20 secondes suivant l'activation de votre module K-Power, suivez la séquence de touches ci-dessous en succession rapide :

Appuyez sur Arrêt	3 fois
Appuyez sur Avant	1 fois
Appuyez sur Arrière	1 fois
Appuyez sur Arrêt	1 fois



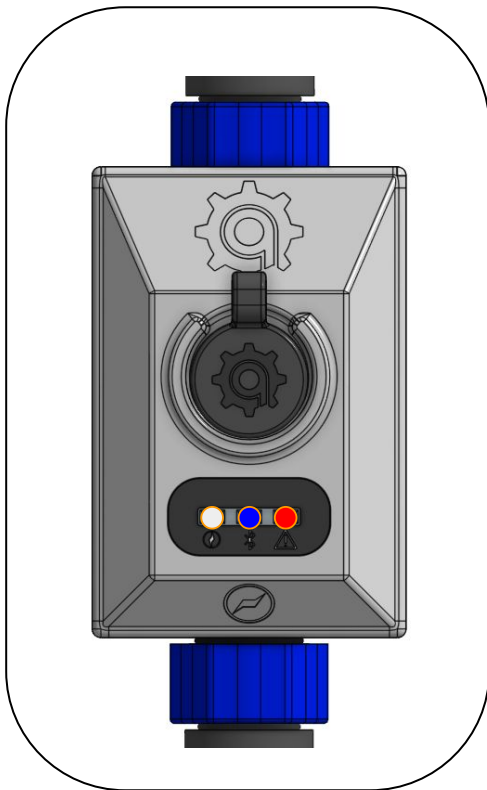
Si la synchronisation est réussie, vous entendrez une série de bips provenant de votre batterie lors de la dernière pression sur le bouton. Si ce n'est pas le cas, retirez le coupe-circuit, attendez 10 secondes et réessayez.

La télécommande Bixpy est équipée d'une pile bouton CR2032, facilement disponible en ligne ou dans de nombreux magasins. Si le voyant LED rouge de votre télécommande est très faible ou ne s'allume pas lorsque vous appuyez sur les boutons, vous devez remplacer la pile. Veuillez [cliquer ici](http://www.bixpy.com/remotebattery) (ou consulter : www.bixpy.com/remotebattery) pour voir une vidéo expliquant comment remplacer la pile de votre télécommande.



Votre module Bixpy K-Power s'allume et s'éteint à l'aide du coupe-circuit magnétique fourni avec son cordon. Portez votre coupe-circuit et ses attaches sur votre corps EN TOUT TEMPS en cas de chute accidentelle à l'eau.

La LED blanche de votre module s'allume lorsque celui-ci est connecté pour la première fois à une source d'alimentation. C'est normal. Cependant, votre module n'est pas encore complètement activé et ne peut pas alimenter votre moteur tant que vous n'avez pas placé le coupe-circuit sur la zone d'alimentation.



La mise en place du coupe-circuit sur votre module allume votre système, ce qui est indiqué dans la fenêtre de l'indicateur LED par une LED blanche.

Un module actif affiche une LED blanche pour l'alimentation et une LED bleue pour la connectivité Bluetooth. La LED bleue s'éteindra éventuellement une fois le processus de démarrage terminé, mais votre module restera alimenté tant que le coupe-circuit est en place.

La LED bleue reste allumée pendant 20 secondes après la mise sous tension initiale. Il s'agit de votre fenêtre de connectivité et de votre opportunité pour synchroniser une télécommande avec votre module si nécessaire ou connecter le module à une application mobile.

Une fois le coupe-circuit engagé, le moteur connecté et la télécommande synchronisée, vous pouvez faire fonctionner votre moteur à l'aide de votre télécommande Bluetooth.

Appuyez sur le bouton avant de votre télécommande pour accélérer avec 13 vitesses vers l'avant, ou ralentir avec 3 vitesses en marche arrière.

Utilisez le bouton Arrêt de votre télécommande pour arrêter le moteur.



Votre Bixpy K-Power™ est équipé d'un système de gestion de l'énergie sophistiqué afin de fournir une alimentation efficace à votre moteur, de contribuer à votre sécurité et de vous transmettre des informations sur l'état de votre système. Le tableau ci-dessous présente la liste des fonctions des indicateurs LED, leur signification et la manière d'y remédier.

Voyants LED		Ce que cela signifie	Ce que vous pouvez faire
BLANC FIXE		Le module est alimenté et prêt à être utilisé pour faire fonctionner votre moteur.	Activer votre interrupteur d'arrêt d'urgence mettra votre système sous tension et vous serez prêt à faire fonctionner votre moteur Bixpy.
BLANC FIXE + ROUGE FIXE		<ul style="list-style-type: none"> • Moteur déconnecté. • Problème de connexion • Problème de câblage 	<ul style="list-style-type: none"> • Vérifiez votre connexion • Vérifiez que vos connecteurs ne sont pas endommagés • Vérifiez que le câble de votre moteur n'est pas endommagé
ROUGE FIXE		<ul style="list-style-type: none"> • Tension de batterie faible 	Remplacez la batterie par une batterie de 24 V ou rechargez la batterie.
BLANC FIXE + ROUGE CLIGNOTANT		<ul style="list-style-type: none"> • Contrôleur de moteur endommagé • Le moteur consomme trop de puissance – surcharge 	<ul style="list-style-type: none"> • Vérifiez que votre hélice est dégagée et exempte de débris, puis essayez de la faire fonctionner à nouveau. • Vérifiez les connecteurs de votre moteur pour détecter des dommages aux broches causés par un arc électrique.
TOUTES LES LED CLIGNOTENT		Cela indique qu'une source d'alimentation / batterie connectée dépasse 30 V	Débranchez immédiatement la source d'alimentation et remplacez-la par une source d'alimentation de 24 V.
BLANC FIXE + BLEU FIXE		Le module diffuse un signal Bluetooth – prêt pour la synchronisation à distance ou la connexion à une application mobile	Votre module est prêt à être appairé avec votre téléphone via l'application Bixpy ou votre télécommande Bluetooth Bixpy.
BLANC FIXE + CLIGNOTEMENT BLEU UNIQUE		Le module communique avec votre télécommande – un clignotement unique pour le changement de vitesse avec un bip sonore	Tout fonctionne comme prévu !



Si votre module affiche un voyant d'erreur ou un signal d'avertissement, vous pouvez essayer de réinitialiser l'erreur à l'aide de votre télécommande (uniquement une fois que vous avez éliminé la cause de l'erreur).

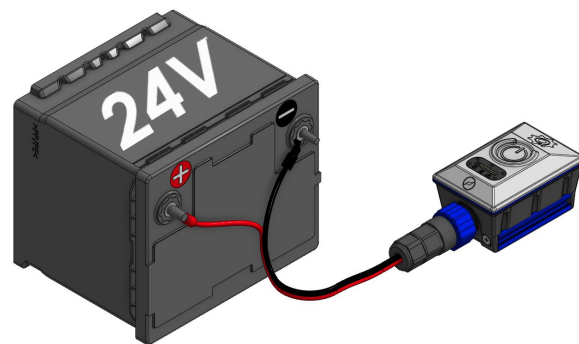
Appuyez une fois sur votre bouton d'arrêt, puis immédiatement une deuxième fois et maintenez-le enfoncé jusqu'à ce que vous entendiez un bip et que l'erreur soit effacée.

Le K-Power est conçu pour être utilisé uniquement avec des systèmes de batterie 24 V. La batterie doit fournir une tension de fonctionnement comprise entre 22 V et 30 V et doit être capable de fournir au moins 15 ampères de courant.

Pour de meilleures performances globales, Bixpy recommande d'utiliser une batterie LiFePO4 24 V. Les batteries lithium-ion 24 V sont également acceptables et fonctionnent bien.

Pour une liste des batteries recommandées, rendez-vous sur :

www.bixpy.com/24V



BON À SAVOIR :

Les batteries SLA / au plomb ne sont pas recommandées. Ces batteries subissent généralement une chute de tension plus importante sous charge, ce qui peut entraîner le passage du système en mode sécurité et réduire les performances du moteur.



AVERTISSEMENT :

L'utilisation d'une batterie inférieure à 22 V peut provoquer l'arrêt du système ou son passage en mode sécurité. L'utilisation d'une batterie supérieure à 30 V peut endommager le module K-Power et le moteur.

Tableau des exigences de batterie pour le K-Power™

Exigence	Spécification
Type de batterie	Système de batterie nominal 24 V
Tension de fonctionnement	22 V à 30 V
Capacité de courant	Sortie de travail continue minimale de 15 A
Chimie recommandée	LiFePO4 24 V ou lithium-ion
Types de connecteurs sur le câble K-Power	Connecteurs à joint torique 6 mm
Négatif (-)	Vers le fil NOIR du câble K-Power.
Positif (+)	Vers le fil ROUGE du câble K-Power.



L'application Bixpy vous permet de vous connecter à votre K-Power™ et à votre télécommande Bixpy (V4 et versions ultérieures) et de maintenir vos appareils à jour avec le firmware le plus récent et le plus fiable. La mise à jour du firmware est généralement le meilleur moyen de dépanner votre produit.

La mise à jour de votre appareil est simple. Suivez les étapes ci-dessous pour vous connecter à votre appareil et mettre à jour votre firmware.

SUR VOTRE TÉLÉPHONE	SUR K-POWER™	SUR LA TÉLÉCOMMANDE (V4 ou version ultérieure)
Ouvrez l'application Bixpy.		
Accédez à l'onglet « DEVICES ».		
Appuyez sur le bouton bleu « DISCOVER » en bas à droite.	Branchez votre K-Power à votre batterie — votre K-Power diffusera automatiquement un signal d'appairage pendant 20 secondes.	Appuyez et maintenez le bouton STOP de votre télécommande pendant 10 secondes. Si l'opération réussit, votre télécommande passera en mode d'appairage.
Recherchez votre appareil dans la liste des appareils détectables.	Votre K-Power devrait apparaître dans la liste des appareils auxquels vous pouvez vous connecter dans l'application.	Votre télécommande Bixpy devrait apparaître dans la liste des appareils auxquels vous pouvez vous connecter dans l'application.
Lorsque vous voyez l'appareil auquel vous souhaitez vous connecter, appuyez sur son icône.	Votre K-Power se connectera bientôt à l'application de votre téléphone.	Votre batterie Bixpy se connectera bientôt à l'application de votre téléphone.
Une fois connecté, vous verrez l'état de votre appareil et si un firmware plus récent est disponible. Si c'est le cas, mettez à jour votre appareil en appuyant sur « UPGRADE AVAILABLE ».	Laissez votre appareil intact et à proximité de votre téléphone jusqu'à la fin de la procédure de mise à jour. Une fois terminée, votre appareil se reconnectera automatiquement à l'application et indiquera qu'il est « UP TO DATE ».	Laissez votre appareil intact et à proximité de votre téléphone jusqu'à la fin de la procédure de mise à jour. Une fois terminée, votre appareil se reconnectera automatiquement à l'application et indiquera qu'il est « UP TO DATE ».
Si cette procédure échoue pour quelque raison que ce soit, réinitialisez votre application et recommencez le processus.		
Pour voir une démonstration vidéo de la procédure ci-dessus, appuyez sur le bouton vert « INFO » en bas à droite de votre application..		



Gardez toujours vos produits à jour avec le dernier firmware en utilisant l'application Bixpy.

Scannez ce code pour télécharger l'application Bixpy sur votre téléphone.



Votre module de contrôle K-Power™ a été conçu avec des fonctionnalités vraiment intéressantes qui en font une batterie hors-bord unique, particulièrement adaptée aux petites embarcations.

VOTRE COUPE-CIRCUIT

Le coupe-circuit est conçu pour vous protéger en cas d'accident où vous seriez séparé de votre embarcation. Assurez-vous toujours que le coupe-circuit est attaché à vous d'une manière ou d'une autre. Ainsi, si vous êtes séparé de votre embarcation, le moteur s'arrête immédiatement. Ne pas porter votre coupe-circuit peut entraîner des blessures graves, voire la mort pour vous et les personnes autour de vous.

DÉMARRAGE SANS VOTRE TÉLÉCOMMANDE

Si vous perdez, égarez ou avez une batterie vide dans votre télécommande, votre K-Power peut toujours s'allumer et faire fonctionner votre moteur à l'aide du coupe-circuit. Tapotez votre coupe-circuit sur la zone « On Switch » de votre module quatre fois selon une séquence chronométrée pour activer votre module et fournir environ 50 % de puissance à votre moteur. Regardez cette vidéo pour apprendre comment faire : www.bixpy.com/4taps. Cette fonction démarre et fait fonctionner votre moteur K-1 à 50 % de puissance uniquement. Pour l'arrêter, retirez le coupe-circuit.

FONCTION WARP SPEED

Pour faire fonctionner votre K-Power à pleine vitesse, double-cliquez sur le bouton Forward de votre télécommande Bixpy.

À n'importe quelle vitesse, appuyez une fois sur le bouton Forward, puis appuyez à nouveau et maintenez-le enfoncé. Vous entendrez un double bip et la batterie passera à la vitesse 12. Appuyez encore une fois sur le bouton Forward pour activer la vitesse Turbo (13).

VITESSE 13 – TURBO SPEED

Le K-Power comprend un 13e niveau de vitesse sur le contrôleur. Ce niveau supplémentaire de puissance est utile pour sortir de situations difficiles ou pour avancer contre le courant et le vent, mais il consomme la batterie beaucoup plus rapidement.



Vos produits Bixpy sont livrés scellés et ne doivent pas être manipulés ou ouverts. Voici des instructions d'entretien et de maintenance pour votre module K-Power™.

Le module K-Power intègre des fonctions de protection afin de le protéger, ainsi que le moteur K-1, contre les problèmes liés à la batterie. Cependant, comme vous utilisez une batterie tierce, il est de votre responsabilité de vous assurer qu'elle est de bonne qualité, qu'elle fournit la bonne tension et qu'elle délivre une alimentation sûre et stable.

- Confirmez que votre batterie se situe dans la plage de tension approuvée et qu'elle est adaptée au système avant utilisation.

Avant chaque utilisation :

- Inspectez le module, les câbles, les connecteurs, les joints toriques (O-rings), les joints et les garnitures pour détecter toute usure, saleté ou dommage.
- Assurez-vous que le système fonctionne correctement avant de vous mettre à l'eau.

Après chaque utilisation :

- Rincez à l'eau douce propre et laissez tous les composants sécher avant le stockage.

Entretien général :

- Gardez les connecteurs propres, secs et exempts de débris avant de les connecter.
- Ne traînez pas, ne pliez pas fortement, n'écrasez pas et ne sollicitez pas excessivement les câbles ou les connecteurs.
- N'utilisez pas de peinture, de solvants ou de produits chimiques agressifs sur le module K-Power.
- N'utilisez jamais de WD-40 ou de Loctite sur un produit Bixpy, sauf instruction spécifique.

Stockage et manipulation :

- Ne pas ouvrir, modifier ou altérer le module K-Power
- Stockez-le dans un endroit propre et sec lorsqu'il n'est pas utilisé
- Si le module, le câblage ou les connecteurs semblent endommagés, ne pas utiliser l'appareil avant inspection ou réparation



Bixpy garantit ses produits matériels contre les défauts de matériaux et de fabrication pour une période d'un (1) an à compter de la date d'achat initiale, à condition que le produit ait été acheté directement auprès de Bixpy ou auprès d'un revendeur Bixpy agréé.

Cette garantie ne s'applique pas si le produit a été ouvert, modifié, mal utilisé, manipulé de manière inappropriée, mal réglé, soumis à une usure excessive ou réparé par toute partie non autorisée par Bixpy LLC.

Les produits Bixpy sont conçus uniquement pour un usage récréatif par les consommateurs et ne sont pas couverts par la garantie en cas d'utilisation commerciale ou de location.

Cette garantie ne couvre pas les frais de transport ou d'expédition liés au service ou aux retours.

Bixpy se réserve le droit d'apporter des modifications de conception et des améliorations à ses produits sans obligation de mettre à jour ou de modifier les produits déjà vendus.

Pour tous les détails complets de la garantie, y compris les exclusions et limitations, ou pour demander un service, veuillez contacter Bixpy au **1-866-249-7910**.

SERVICE & RETOURS

Avant de retourner tout produit, vous devez contacter le service client Bixpy afin de discuter du problème et d'obtenir une autorisation de retour de marchandise (RMA).

En raison des réglementations d'expédition concernant les batteries lithium-ion, les retours ne peuvent pas être acceptés sans autorisation préalable et sans organisation appropriée.

Pour toute assistance, veuillez contacter : **support@bixpy.com**

IMPORTANT

Bixpy n'accepte pas les dépôts ou services sans rendez-vous à son siège de San Diego.

Si vous êtes local, veuillez nous contacter à l'avance pour organiser une prise en charge avant d'apporter un produit.



Spécifications du module de contrôle Bixpy K-Power™

Numéro de modèle :	KP-240
SKU du produit :	KI-KPW-2600
Longueur :	128 mm
Largeur :	78mm
Hauteur :	62mm
Poids :	298 grams
Chimie recommandée pour le cœur de batterie :	Lithium-ion ou LiFePO4
Tension nominale :	25.6V
Capacité de batterie recommandée :	15 Ah à 100 Ah
Indice de protection contre l'eau et la poussière :	IP67
Consommation électrique :	décharge continue minimale de 15 ampères
Section du câble d'alimentation d'entrée :	12 AWG
Flottabilité :	Positive
Options de montage :	rail en T de 6 mm (1/4") sur 3 côtés
Vitesses :	12 vitesses en avant + vitesse Turbo 3 vitesses en marche arrière
Commande :	télécommande Bluetooth sans fil (Bixpy Remote V4)
Contient un module émetteur FCC ID :	QOQ-BGM220S2





Bixpy®

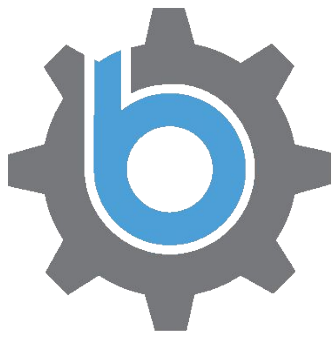
Bixpy, Bixpy Jet et le logo Bixpy, ainsi que la marque Life Boosted, sont des marques déposées de Bixpy LLC. Droit d'auteur 2026®.

Enregistrement de votre embarcation

Dans certaines municipalités, comtés, États ou pays, il est obligatoire d'enregistrer les kayaks motorisés, SUP (stand up paddle) ou canoës auprès de l'organisme de délivrance des permis local. Par exemple, dans de nombreux États américains, le Département des véhicules à moteur (DMV) ou les garde-côtes exigent l'enregistrement de votre kayak motorisé en tant qu'embarcation motorisée. Veuillez vous assurer de prendre les mesures nécessaires pour respecter les lois et réglementations locales applicables à votre embarcation une fois motorisée. Aux États-Unis, une bonne ressource pour obtenir plus d'informations est www.takemefishing.org. Pour les besoins d'enregistrement ou d'exemption d'enregistrement dans certains endroits, veuillez noter que les moteurs Bixpy Jet sont des moteurs électriques produisant moins de 10 chevaux.

Variation du produit

Certains produits photographiés peuvent présenter de légères différences par rapport aux produits contenus dans l'emballage, tant sur le plan esthétique que fonctionnel.



Bixpy
LIFE BOOSTED



User Manual and Safety Guide

Modulo di Controllo Bixpy K-Power™ – Serie Adventure



Grazie per aver acquistato un prodotto Bixpy. Ora fai parte di una famiglia di appassionati di avventura che possiedono uno dei sistemi di propulsione personale per acqua più avanzati, versatili e portatili al mondo.

I prodotti Bixpy combinano le più recenti tecnologie in fatto di motori e batterie, insieme a un'ingegneria meccanica finemente calibrata, per offrirti dispositivi che ridefiniscono il modo in cui interagisci con gli elementi. Per questo motivo, richiedono un po' di apprendimento e una cura particolare. Sono inoltre presenti funzionalità nascoste e informazioni per la risoluzione dei problemi che sono fondamentali per il funzionamento e la corretta conservazione del tuo dispositivo Bixpy.

Pertanto, prima di qualsiasi altra cosa, e sicuramente prima di entrare in acqua, TI INVITIAMO a leggere attentamente questo Manuale Utente e a imparare come utilizzare e prenderti cura del tuo Bixpy Power Pack. Un uso improprio e la mancanza di manutenzione possono essere pericolosi per te e per chi ti sta intorno, invalidare la garanzia e rendere inutilizzabile il dispositivo.



L'utilizzo di un sistema di propulsione motorizzato, di un propulsore o di un dispositivo alimentato a batteria in acqua comporta rischi intrinseci. Questi rischi non possono sempre essere previsti o evitati e possono includere lesioni gravi, morte o danni alla tua attrezzatura o ad altre proprietà. I pericoli possono comprendere perdita di controllo, collisioni con altre imbarcazioni o nuotatori, contatto con oggetti sopra o sotto l'acqua, fauna selvatica o condizioni ambientali variabili.

Scegliendo di utilizzare un prodotto Bixpy, accetti tali rischi. È tua responsabilità utilizzare la tua imbarcazione in modo sicuro, rispettare tutte le leggi sulla navigazione e le linee guida per la sicurezza in acqua applicabili, nonché utilizzare e mantenere correttamente il tuo prodotto Bixpy per ridurre i potenziali pericoli. Poiché ogni situazione in acqua è diversa e spesso imprevedibile, Bixpy non può garantire la sicurezza o le prestazioni dei propri prodotti in tutte le condizioni.

LA TUA RESPONSABILITÀ

Acquistando o utilizzando qualsiasi prodotto o accessorio Bixpy, riconosci e accetti che:

- Comprendi i rischi coinvolti e scegli di utilizzare il prodotto volontariamente.
- Utilizzerai buon senso e condurrà la tua imbarcazione in modo responsabile.
- Leggerai e seguirai tutte le istruzioni di sicurezza fornite in questo manuale, sul sito web di Bixpy e in qualsiasi materiale correlato.

ESONERO DI RESPONSABILITÀ E LIBERATORIA

Nella misura massima consentita dalla legge, accetti che:

- Sei responsabile dell'uso dei prodotti Bixpy.
- Bixpy (inclusi i suoi dipendenti, partner e rivenditori) non potrà essere ritenuta responsabile per eventuali lesioni, decessi o danni materiali derivanti dall'uso o dall'uso improprio dei suoi prodotti.
- Accetti di non avanzare reclami nei confronti di Bixpy relativi a tali incidenti.
- Accetti inoltre di farti carico di eventuali costi o richieste di risarcimento avanzate nei confronti di Bixpy a seguito del tuo uso o uso improprio del prodotto.

NOTE LEGALI

- Il presente accordo è concepito per essere il più ampio possibile nei limiti consentiti dalla legge. Se una qualsiasi parte dovesse essere ritenuta non applicabile, le restanti disposizioni resteranno comunque valide.
- Utilizzando i prodotti Bixpy, rinunci a determinati diritti legali.

Residenti in California:

Una liberatoria generale non si estende a rivendicazioni di cui la persona non conosce o non sospetta l'esistenza al momento della firma della liberatoria.

ASSICURAZIONE

La tua polizza assicurativa potrebbe non coprire incidenti che coinvolgono imbarcazioni a motore o attrezzature correlate. Ti consigliamo di verificare con il tuo assicuratore prima dell'uso.

IMPORTANTE

Acquistando o utilizzando un prodotto Bixpy, confermi di aver letto, compreso e accettato questi termini.

Se non sei d'accordo, non utilizzare i prodotti Bixpy.



Si prega di leggere e conservare queste avvertenze per future consultazioni. La mancata operazione e manutenzione sicura dei prodotti Bixpy può comportare la perdita della garanzia, danni materiali, lesioni gravi o morte.

NON viaggiare mai oltre la distanza che sei in grado di percorrere nuotando, remando o pedalando in sicurezza per tornare autonomamente. Come qualsiasi dispositivo elettronico, il tuo prodotto Bixpy potrebbe smettere di funzionare in modo imprevisto. Utilizzalo sempre in modo da garantire la tua sicurezza in caso di guasto.

Se il propulsore non si arresta, rimuovilo dall'acqua il prima possibile e scollega l'alimentazione. In caso di emergenza, abbandona il dispositivo se necessario: la tua sicurezza viene prima di tutto.

IMPORTANTI LINEE GUIDA DI SICUREZZA

- **NON** caricare mai le batterie senza supervisione.
- **NON** utilizzare il dispositivo sotto l'effetto di droghe o alcol.
- **NON** esporre mai i connettori scoperti all'acqua; utilizzare sempre i cappucci dei connettori quando non sono collegati.
- **NON** utilizzare lubrificanti, WD-40, Loctite o prodotti simili su alcun componente Bixpy.
- **NON** collegare batterie al litio in parallelo (rischio di incendio o esplosione).
- **NON** utilizzare il Bixpy K-Power™ per alimentare altri dispositivi o motori.
- Utilizzo da parte dei bambini solo sotto la supervisione di un adulto.
- Indossare sempre un giubbotto di salvataggio (PFD – Personal Flotation Device) approvato.
- Risciacquare con acqua dolce dopo l'uso in acqua salata.
- Conservare tra 0°C e 55°C (32°F–131°F).
- Utilizzare tra -20°C e 60°C (-4°F–140°F).
- Non utilizzare prodotti chimici aggressivi per la pulizia.
- Non aprire, modificare o manomettere alcun prodotto Bixpy (ciò invalida la garanzia e può causare incendi o esplosioni).
- Non lasciare batterie o il modulo K-Power alla luce diretta del sole o all'interno di un veicolo parcheggiato per periodi prolungati.

Come tutti i dispositivi, possono verificarsi guasti, danni o scaricamento della batteria. Utilizza sempre il dispositivo in modo tale da garantire la tua sicurezza e quella degli altri nel caso in cui ciò accada.

I manuali utente sono sempre disponibili su: www.bixpy.com/guides

Utilizzando qualsiasi prodotto Bixpy, accetti la sezione Sicurezza, Responsabilità e Liberatoria del Manuale Utente completo e disponibile su: www.bixpy.com/legal

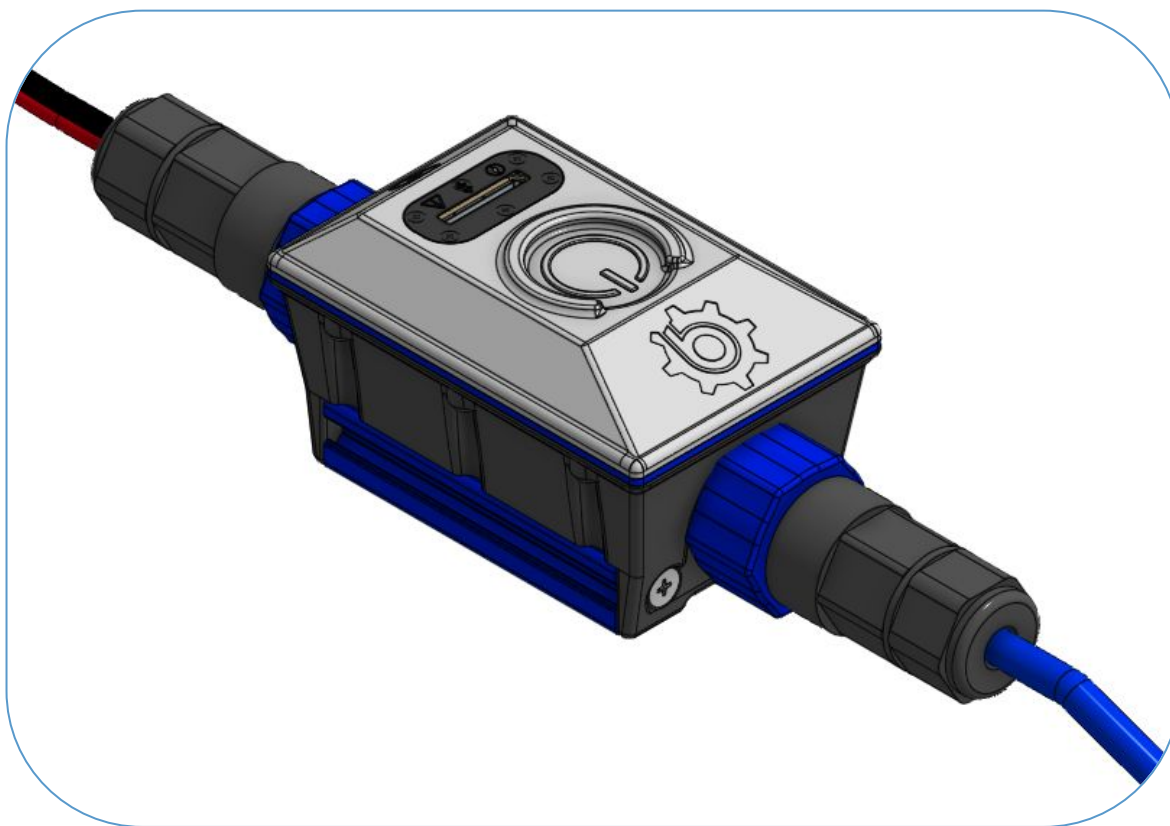


Le prime volte che colleghi il dispositivo, i connettori possono risultare rigidi mentre si “assestano”. Non utilizzare forza, pinze o strumenti per collegare i connettori. Piuttosto, sii paziente e, se necessario, usa un asciugamano per migliorare la presa. Un serraggio eccessivo non migliora la tenuta all’acqua e i connettori danneggiati non sono coperti da garanzia.

Come buona pratica, applica grasso dielettrico ai connettori prima dell’accoppiamento, soprattutto quando utilizzi l’attrezzatura in acqua salata o in prossimità di essa.

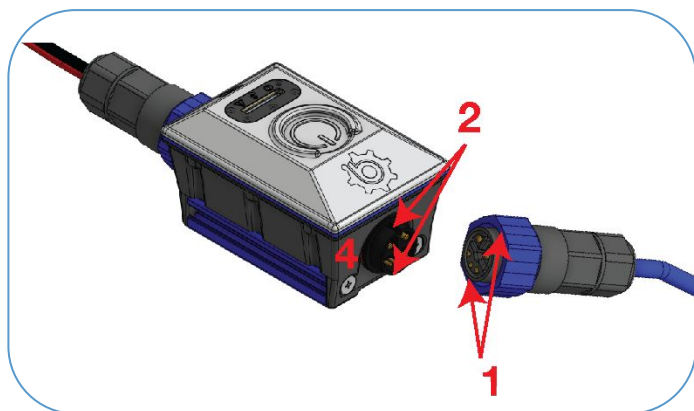
I cappucci dei connettori sull’alloggiamento del K-Power e sui cavi del motore sono progettati per proteggere i connettori durante lo stoccaggio e il trasporto. Rimuovi eventuali cappucci dai connettori che verranno immersi, poiché potrebbero staccarsi e andare persi in acqua. Assicurati sempre che i cappucci delle porte di ricarica e delle uscite principali di alimentazione siano ben fissati quando ti trovi vicino all’acqua.

Nota: non chiudere mai e riporre un connettore quando è bagnato.





COLLEGAMENTO DEL MOTORE AL MODULO DI CONTROLLO K-POWER™



Allinea le due linguette del connettore del tuo motore (1) con le due tacche (2) del connettore di uscita del tuo modulo K-Power™ (4).



Suggerimento: cerca le due linguette all'interno del dado del connettore. Verifica sempre che l'O-ring rosso sia in posizione corretta prima di collegare il connettore. Utilizza grasso dielettrico per facilitare l'accoppiamento e prolungare la vita dei connettori riducendo la corrosione.

Allinea le due linguette del connettore del tuo motore (1) con le due tacche (2) del connettore di uscita del tuo modulo K-Power™ (4).

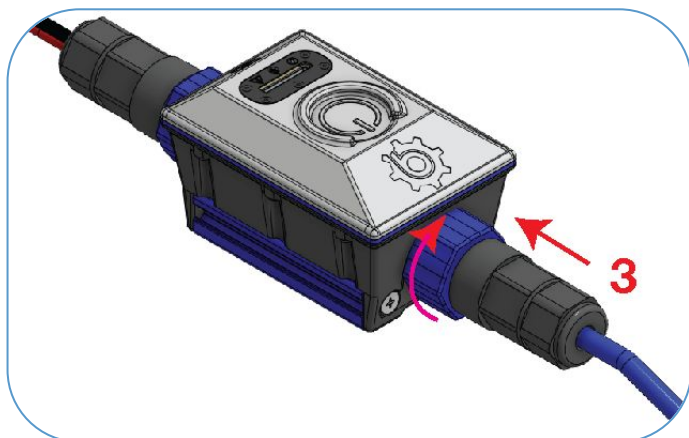


Suggerimento: guarda questo video esplicativo:

www.bixpy.com/connect

Spingi il connettore dell'adattatore (3) nel connettore del motore del modulo (4).

Ruota il dado del connettore di 175° fino a quando senti un "clic" che indica l'avvenuto bloccaggio in posizione.



AVVERTENZA: I CONNETTORI BIXPY SONO IMPERMEABILI SOLO SE COLLEGATI CORRETTAMENTE e SOLO RESISTENTI AGLI SPRUZZI SE ESPOSTI!

Collega sempre oppure proteggi con i cappucci i connettori per proteggerli da cortocircuiti e corrosione.



Il tuo telecomando Bluetooth Bixpy si collega al tuo modulo K-Power tramite tecnologia Bluetooth. Solo i telecomandi Bixpy con il logo Bluetooth possono essere sincronizzati con il tuo modulo K-Power. I telecomandi Bixpy più datati non sono compatibili con il modulo K-Power.

Per verificare se il tuo telecomando e il modulo sono già sincronizzati, attiva il tuo K-Power utilizzando il kill switch. Poi premi solo il pulsante di arresto. Se senti una serie di segnali acustici (beep), significa che il telecomando è già sincronizzato con il tuo modulo K-Power.

Per sincronizzare il telecomando con il tuo modulo K-Power, attiva il modulo fornendogli alimentazione. Entro 20 secondi dall'attivazione del modulo K-Power, esegui in rapida successione la sequenza di tasti indicata di seguito:

Premi Stop	3 volte
Premi Avanti (Forward)	1 volta
Premi Indietro (Reverse)	1 volta
Premi Stop	1 volta



Se la sincronizzazione ha esito positivo, sentirai una serie di segnali acustici (beep) dalla batteria all'ultima pressione del pulsante. In caso contrario, rimuovi il kill switch, attendi 10 secondi e riprova.

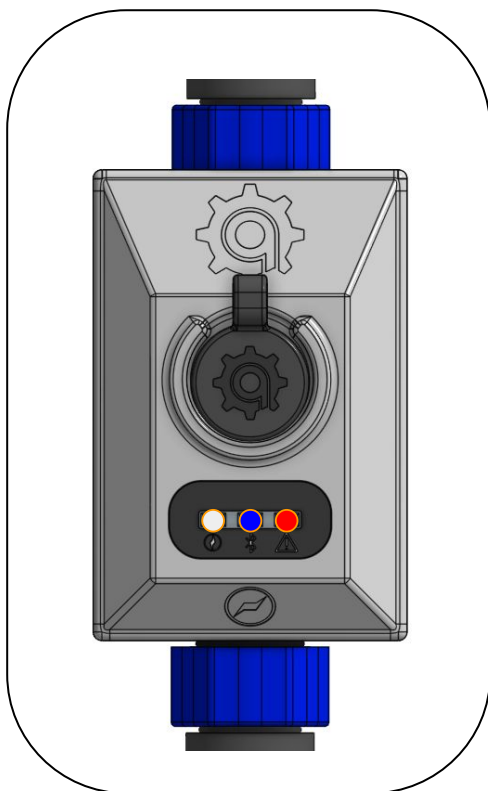
Il telecomando Bixpy è dotato di una batteria a bottone CR2032, facilmente reperibile online o in molti negozi. Se la luce LED rossa del telecomando è molto debole o non si accende quando premi i pulsanti, sarà necessario sostituire la batteria.

Clicca qui (oppure visita: www.bixpy.com/remotebattery) per vedere un video su come sostituire la batteria del telecomando.



Il tuo modulo Bixpy K-Power si accende e si spegne tramite il Kill Switch magnetico fornito con il cordino. Indossa sempre il Kill Switch e i cordini sul corpo in ogni momento, in caso di caduta accidentale in acqua (uomo in mare).

Il LED bianco sul tuo modulo si accenderà quando viene collegato per la prima volta a una fonte di alimentazione. Questo è normale. Tuttavia, il tuo modulo non è completamente alimentato né in grado di far funzionare il motore finché non posizioni il Kill Switch sull'area di alimentazione.



Posizionando il Kill Switch sul tuo modulo, il sistema si accenderà, come indicato nella finestra LED dal LED bianco.

Un modulo attivo mostrerà un LED bianco per l'alimentazione e un LED blu per la connettività Bluetooth. Il LED blu si spegnerà dopo il completamento della procedura di avvio, mentre il modulo rimarrà alimentato con il Kill Switch inserito.

Il LED blu rimarrà acceso per 20 secondi dopo l'accensione iniziale. Questa è la finestra di connessione, ovvero il momento in cui puoi sincronizzare un telecomando con il modulo, se necessario, oppure collegare il modulo all'app mobile.

Con il Kill Switch inserito, il motore collegato e il telecomando sincronizzato, potrai utilizzare il motore tramite il telecomando Bluetooth.

Premi il pulsante Forward (avanti) sul telecomando per accelerare con 13 livelli di velocità in avanti o rallentare con 3 livelli di retromarcia.

Usa il pulsante Stop sul telecomando per fermare il motore.



Il tuo Bixpy K-Power™ è dotato di un sofisticato sistema di gestione dell'energia per fornire alimentazione efficiente al motore, aiutarti a mantenere la sicurezza e fornire feedback sullo stato del sistema. La tabella seguente elenca le funzioni degli indicatori LED, il loro significato e come puoi intervenire.

Luci LED		Cosa significa	Cosa puoi fare
BIANCO FISSO		Il modulo è alimentato ed è pronto per essere utilizzato e per azionare il motore.	Posizionando il Kill Switch, il sistema si accenderà e sarai pronto a utilizzare il motore Bixpy.
BIANCO FISSO + ROSSO FISSO		<ul style="list-style-type: none"> • Motore disconnesso • Problema di connessione • Problema di cablaggio 	<ul style="list-style-type: none"> • Controlla la tua connessione • Controlla che i connettori non siano danneggiati • Controlla che il cavo del motore non sia danneggiato
ROSSO FISSO		<ul style="list-style-type: none"> • Tensione della batteria bassa 	Sostituisci la batteria con una batteria da 24V oppure ricarica la batteria.
BIANCO FISSO + ROSSO LAMPEGGIANTE		<ul style="list-style-type: none"> • Controller del motore danneggiato • Il motore sta assorbendo troppa potenza — sovraccarico 	<ul style="list-style-type: none"> • Verifica che l'elica sia libera e priva di detriti, quindi prova a riavviare nuovamente il sistema. • Controlla i connettori del motore per eventuali danni ai pin causati da archi elettrici.
LAMPEGGIO DI TUTTI I LED		Questo indica che è stata collegata una fonte di alimentazione/batteria con una tensione superiore a 30V.	Rimuovi immediatamente la fonte di alimentazione e sostituiscila con una fonte di alimentazione da 24 V.
BIANCO FISSO + BLU FISSO		Il modulo sta trasmettendo il segnale Bluetooth ed è pronto per la sincronizzazione del telecomando o la connessione all'app per smartphone.	Il tuo modulo è pronto per essere associato al tuo telefono tramite l'app Bixpy oppure con il telecomando Bluetooth Bixpy.
BIANCO FISSO + UN LAMPEGGIO BLU		Il modulo sta comunicando con il tuo telecomando — singolo lampeggio per cambio di velocità + segnale acustico (beep).	Tutto funziona come dovrebbe!



Se il tuo modulo mostra una luce di errore o un segnale di avviso, puoi provare a cancellare l'errore tramite il telecomando (solo dopo aver eliminato la causa dell'errore).

Premi il pulsante Stop una volta, poi immediatamente una seconda volta e tienilo premuto fino a quando senti un beep e l'errore viene eliminato.

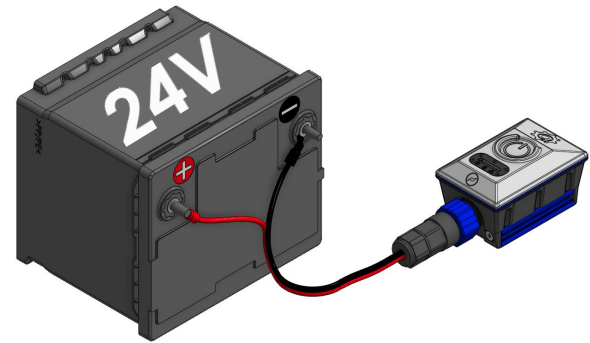


K-Power è progettato per l'uso esclusivo con sistemi di batterie da 24V. La batteria deve fornire una tensione operativa compresa tra 22V e 30V ed essere in grado di erogare almeno 15 ampere di corrente.

Per le migliori prestazioni complessive, Bixpy consiglia l'utilizzo di una batteria LiFePO4 da 24V. Anche le batterie agli ioni di litio da 24V sono accettabili e funzionano bene.

Per un elenco delle batterie consigliate, visita:

www.bixpy.com/24V



BUONO A SAPERSI:

Le batterie SLA / al piombo-acido non sono consigliate. Queste batterie in genere subiscono una maggiore caduta di tensione sotto carico, il che può far entrare il sistema in Modalità Sicura e ridurre le prestazioni del motore.



ATTENZIONE:

L'utilizzo di una batteria con tensione inferiore a 22 V può causare lo spegnimento del sistema o l'attivazione della Modalità Sicura. L'utilizzo di una batteria con tensione superiore a 30 V può danneggiare il modulo K-Power e il motore.

Tabella dei requisiti della batteria per K-Power™

Requisiti	Specifiche
Tipo di batteria	Sistema batteria nominale da 24 V
Tensione di funzionamento	Da 22 V a 30 V
Capacità di corrente	Uscita continua minima di lavoro: 15 A
Chimica consigliata	LiFePO4 o batteria agli ioni di litio da 24 V
Tipi di connettori sul cavo K-Power	Connettori ad anello da 6 mm (O-ring)
Negativo (-)	Al cavo NERO del K-Power
Positivo (+)	Al cavo ROSSO del K-Power



L'app Bixpy ti consente di connetterti al tuo K-Power™ e al tuo telecomando Bixpy (V4 e versioni successive) e di mantenere i tuoi dispositivi aggiornati con il firmware più recente e affidabile. L'aggiornamento del firmware è generalmente il modo migliore per risolvere eventuali problemi del prodotto.

L'aggiornamento del dispositivo è semplice. Segui i passaggi riportati di seguito per connetterti al dispositivo e aggiornare il firmware.

SUL TUO TELEFONO	SU K-POWER™	SUL TELECOMANDO (V4 o successivo)(V4 or later)
Apri l'app Bixpy		
Vai alla scheda "DEVICES" (DISPOSITIVI)		
Premi il pulsante blu "DISCOVER" (SCOPRI) in basso a destra	Collega il tuo K-Power alla batteria: il K-Power trasmetterà automaticamente un segnale di associazione per 20 secondi.	Tieni premuto il pulsante STOP sul telecomando per 10 secondi. Se l'operazione ha successo, il telecomando entrerà in modalità di associazione.
Cerca il tuo dispositivo nell'elenco dei dispositivi rilevabili	Il tuo K-Power dovrebbe comparire nell'elenco degli elementi a cui puoi connetterti nell'app.	Il tuo telecomando Bixpy dovrebbe comparire nell'elenco degli elementi a cui puoi connetterti nell'app.
Quando vedi il dispositivo a cui desideri connetterti, premi la sua icona	Il tuo K-Power si conatterà a breve all'app del telefono.	La batteria Bixpy si conatterà a breve all'app del telefono.
Una volta connesso, vedrai lo stato del dispositivo e se è disponibile un firmware più recente. Se disponibile, aggiorna il dispositivo premendo "UPGRADE AVAILABLE" (AGGIORNAMENTO DISPONIBILE)	Lascia il dispositivo inattivo e vicino al telefono fino al completamento della procedura di aggiornamento. Una volta terminato, il dispositivo si riconetterà automaticamente all'app del telefono e indicherà lo stato "AGGIORNATO".	Lascia il dispositivo inattivo e vicino al telefono fino al completamento della procedura di aggiornamento. Una volta terminato, il dispositivo si riconetterà automaticamente all'app del telefono e indicherà lo stato "AGGIORNATO".
Se questa procedura non dovesse funzionare per qualsiasi motivo, reimposta l'app e ripeti il processo dall'inizio.		
Per vedere una dimostrazione video della procedura sopra descritta, premi il pulsante verde "INFO" nell'angolo in basso a destra della tua app.		



Mantieni sempre i tuoi prodotti aggiornati con il firmware più recente utilizzando l'app Bixpy.

Scansiona questo codice per scaricare l'app Bixpy sul tuo telefono.



Il tuo modulo di controllo K-Power™ è stato progettato con alcune funzionalità davvero interessanti che lo rendono una batteria fuoribordo unica, particolarmente adatta per piccole imbarcazioni.

IL TUO INTERRUETTORE DI SICUREZZA

L'interruttore di sicurezza (kill switch) serve a proteggerti in caso di incidente in cui tu e l'imbarcazione vi separate. Assicurati sempre che il kill switch sia collegato a te in qualche modo. In questo modo, se tu e l'imbarcazione vi dividete, il motore si arresta immediatamente. Non indossare il kill switch può causare lesioni gravi o la morte a te e alle persone intorno a te.

START WITHOUT YOUR REMOTE

Se perdi, smarrisci o hai la batteria scarica del tuo telecomando, il tuo K-Power è comunque in grado di accendere e far funzionare il motore utilizzando il Kill Switch. Toccando il kill switch sull'area "On Switch" del tuo modulo quattro volte in una sequenza temporizzata, il modulo si attiverà e fornirà al motore circa il 50% della potenza. Guarda questo video per imparare come farlo: www.bixpy.com/4taps. Questa funzione avvia e fa funzionare il tuo motore K-1 solo al 50% della potenza. Per fermarlo, rimuovi il Kill Switch.

FUNZIONE VELOCITÀ WARP

Per far funzionare il tuo K-Power alla massima velocità, fai doppio clic sul pulsante "Forward" del tuo telecomando Bixpy.

A qualsiasi velocità, premi una volta il pulsante "Forward", poi premilo di nuovo e tienilo premuto. Sentirai un doppio segnale acustico e la batteria passerà alla velocità 12. Premi ancora una volta il pulsante "Forward" per attivare la modalità Turbo (13).

VELOCITÀ 13 – VELOCITÀ TURBO

Il K-Power include un'impostazione di velocità 13 sul controller. Questo ulteriore aumento di potenza è utile per uscire da situazioni difficili o per avanzare contro corrente e vento, ma consuma la batteria più rapidamente.



I tuoi prodotti Bixpy vengono spediti sigillati e non sono destinati a essere manomessi o aperti. Di seguito trovi alcune istruzioni per la cura e la manutenzione del tuo modulo K-Power™.

Il modulo K-Power include funzioni di protezione integrate per aiutare a salvaguardare se stesso e il motore K-1 da problemi legati alla batteria. Tuttavia, poiché stai utilizzando una batteria di terze parti, è tua responsabilità assicurarti che la batteria sia di alta qualità, fornisca la tensione corretta e garantisca un'alimentazione sicura e costante.

- Leggi e segui sempre le istruzioni del produttore della batteria per la ricarica, l'uso, la conservazione e la manutenzione.
- Verifica che la tua batteria rientri nell'intervallo di tensione approvato e che sia adatta al sistema prima dell'uso.

Prima di ogni utilizzo:

- Ispeziona il modulo, i cavi, i connettori, gli O-ring, le guarnizioni e le tenute per verificare la presenza di usura, sporco o danni.
- Assicurati che il sistema funzioni correttamente prima di entrare in acqua.

Dopo ogni utilizzo:

- Risciacqua con acqua dolce pulita e lascia asciugare tutti i componenti prima di riporli.

Cura generale:

- Mantieni connettori puliti, asciutti e privi di detriti prima del collegamento.
- Non trascinare, piegare bruscamente, schiacciare o sottoporre a tensione cavi o connettori.
- Non utilizzare vernici, solventi o sostanze chimiche aggressive sul modulo K-Power.
- Non usare mai WD-40 o Loctite su alcun prodotto Bixpy, salvo istruzioni specifiche.

Conservazione e gestione:

- Non aprire, modificare o manomettere il modulo K-Power.
- Conservalo in un luogo pulito e asciutto quando non è in uso.
- Se il modulo, il cablaggio o i connettori risultano danneggiati, non utilizzarlo finché non sia stato ispezionato o riparato.



Bixpy garantisce i propri prodotti hardware contro difetti di materiali e lavorazione per un periodo di un (1) anno dalla data di acquisto originale, a condizione che il prodotto sia stato acquistato direttamente da Bixpy o da un rivenditore autorizzato Bixpy.

Questa garanzia non si applica se il prodotto è stato aperto, modificato, utilizzato in modo improprio, maneggiato in modo scorretto, regolato in maniera errata, sottoposto a usura eccessiva o riparato da qualsiasi parte non autorizzata da Bixpy LLC.

I prodotti Bixpy sono progettati esclusivamente per uso ricreativo e non sono coperti da garanzia per utilizzo commerciale o a noleggio.

Questa garanzia non copre i costi di trasporto o spedizione relativi a interventi di assistenza o resi.

Bixpy si riserva il diritto di apportare modifiche e miglioramenti al design dei propri prodotti senza l'obbligo di aggiornare o modificare i prodotti già venduti.

Per i dettagli completi della garanzia, incluse esclusioni e limitazioni, o per richiedere assistenza, contatta Bixpy al numero **1-866-249-7910**.

ASSISTENZA E RESI

Prima di restituire qualsiasi prodotto, devi contattare l'assistenza clienti Bixpy per discutere il problema e ottenere un'autorizzazione al reso (RMA – Return Merchandise Authorization).

A causa delle normative di spedizione relative alle batterie agli ioni di litio, i resi non possono essere accettati senza previa autorizzazione e senza le corrette disposizioni.

Per assistenza, contatta: support@bixpy.com

IMPORTANTE

Bixpy non accetta assistenza senza appuntamento presso la sua sede di San Diego.

Se ti trovi nelle vicinanze, contattaci in anticipo per organizzare le modalità prima di portare qualsiasi prodotto.



Specifiche del modulo di controllo Bixpy K-Power™

Numero modello:	KP-240
SKU prodotto:	KI-KPW-2600
Lunghezza:	128 mm
Larghezza:	78 mm
Altezza:	62 mm
Peso:	298 g
Chimica della batteria consigliata:	ioni di litio o LiFePO4
Tensione nominale:	25,6 V
Capacità batteria consigliata:	15 Ah – 100 Ah
Grado di protezione acqua e polvere:	IP67
Assorbimento di potenza:	minimo 15 A di assorbimento continuo
Sezione cavo di alimentazione in ingresso:	12 AWG
Galleggiabilità:	positiva
Opzioni di montaggio:	guida T da 6 mm (1/4") su 3 lati
Velocità:	12 velocità in avanti + velocità Turbo 3 velocità in retromarcia
Controllo:	telecomando wireless Bluetooth (Bixpy Remote V4)
Contiene modulo trasmettitore FCC ID:	QOQ-BGM220S2





Bixpy®

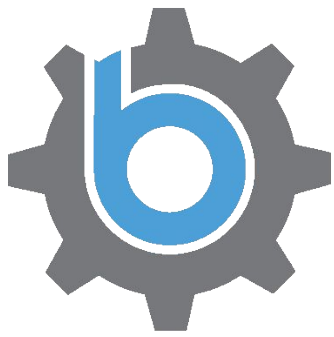
Bixpy, Bixpy Jet e il logo Bixpy, oltre al marchio Life Boosted, sono marchi registrati di Bixpy LLC. Copyright 2026®.

Registrazione dell'imbarcazione

In alcuni comuni, contee, stati o paesi è obbligatorio registrare kayak, SUP o canoe motorizzati presso l'ente di licenza locale. Ad esempio, in molti stati degli USA il Department of Motor Vehicles (DMV) o la Guardia Costiera richiedono la registrazione del kayak motorizzato come imbarcazione a motore. Assicurati di seguire le leggi e le normative locali applicabili alla tua imbarcazione una volta motorizzata. Negli Stati Uniti, una buona risorsa per ulteriori informazioni è www.takemefishing.org. Ai fini della registrazione o di eventuali esenzioni, si noti che i Bixpy Jet sono motori elettrici che sviluppano meno di 10 cavalli vapore.

Variazioni del prodotto

Alcuni dei prodotti fotografati possono presentare lievi differenze rispetto ai prodotti contenuti nella confezione, sia dal punto di vista estetico che funzionale.



Bixpy
LIFE BOOSTED



User Manual and Safety Guide

Bixpy K-Power™ Steuermodul – Adventure-Serie



Vielen Dank für den Kauf eines Bixpy-Produkts. Sie sind nun Teil einer Gemeinschaft von Abenteuersuchenden, die eines der modernsten, vielseitigsten und tragbarsten persönlichen Wasserantriebssysteme der Welt besitzen.

Bixpy-Produkte kombinieren die neueste Motor- und Batterietechnologie mit fein abgestimmter Maschinenbaukunst, um Ihnen Geräte zu bieten, die die Art und Weise, wie Sie mit den Elementen interagieren, neu definieren. Daher erfordern sie eine gewisse Einarbeitung und besondere Sorgfalt. Außerdem gibt es versteckte Funktionen und wichtige Hinweise zur Fehlerbehebung, die für den Betrieb und die Sicherheit Ihres Bixpy-Geräts entscheidend sind.

Bevor Sie also irgendetwas anderes tun und insbesondere bevor Sie ins Wasser gehen, lesen Sie bitte diese Bedienungsanleitung sorgfältig durch und lernen Sie, wie Sie Ihr Bixpy Power Pack verwenden und pflegen. Unsachgemäßer Gebrauch und mangelnde Sorgfalt können für Sie und Ihre Umgebung gefährlich sein, Ihre Garantie ungültig machen und Ihr Gerät unbrauchbar machen.



Die Verwendung eines motorisierten Antriebssystems, eines Thrusters oder eines batteriebetriebenen Geräts auf dem Wasser ist mit inhärenten Risiken verbunden. Diese Risiken lassen sich nicht immer vorhersehen oder vermeiden und können schwere Verletzungen, den Tod oder Schäden an Ihrer Ausrüstung oder anderem Eigentum umfassen. Gefahren können den Verlust der Kontrolle, Kollisionen mit anderen Wasserfahrzeugen oder Schwimmern, den Kontakt mit Objekten über oder unter der Wasseroberfläche, Wildtiere oder sich verändernde Umweltbedingungen beinhalten.

Durch die Entscheidung, ein Bixpy-Produkt zu verwenden, akzeptieren Sie diese Risiken. Es liegt in Ihrer Verantwortung, Ihr Wasserfahrzeug sicher zu bedienen, alle geltenden Boots- und Wassersicherheitsvorschriften einzuhalten und Ihr Bixpy-Produkt ordnungsgemäß zu verwenden und zu warten, um potenzielle Gefahren zu reduzieren. Da jede Situation auf dem Wasser unterschiedlich und oft unvorhersehbar ist, kann Bixpy keine Garantie für die Sicherheit oder Leistung seiner Produkte unter allen Bedingungen übernehmen.

IHRE VERANTWORTUNG

Durch den Kauf oder die Verwendung eines Bixpy-Produkts oder -Zubehörs erkennen Sie an und stimmen zu, dass:

- Sie die damit verbundenen Risiken verstehen und das Produkt freiwillig verwenden.
- Sie gutes Urteilsvermögen anwenden und Ihr Wasserfahrzeug verantwortungsbewusst betreiben werden.
- Sie alle in dieser Bedienungsanleitung, auf der Bixpy-Website und in allen zugehörigen Materialien bereitgestellten Sicherheitsanweisungen lesen und befolgen werden.

HAFTUNGSVERZICHT UND FREISTELLUNG

Soweit gesetzlich zulässig, erklären Sie sich damit einverstanden, dass:

- Sie für die Verwendung der Bixpy-Produkte selbst verantwortlich sind.
- Bixpy (einschließlich seiner Mitarbeiter, Partner und Wiederverkäufer) nicht für Verletzungen, Tod oder Sachschäden haftbar gemacht wird, die durch die Nutzung oder den Missbrauch seiner Produkte entstehen.
- Sie sich verpflichten, keine Ansprüche gegen Bixpy im Zusammenhang mit solchen Vorfällen geltend zu machen.
- Sie sich außerdem verpflichten, alle Kosten oder Ansprüche zu übernehmen, die gegen Bixpy infolge Ihrer Nutzung oder Ihres Missbrauchs des Produkts erhoben werden.

RECHTLICHE HINWEISE

- Diese Vereinbarung ist so weit gefasst, wie es das Gesetz zulässt. Sollte ein Teil davon als nicht durchsetzbar angesehen werden, bleiben die übrigen Bestimmungen weiterhin in Kraft.
- Durch die Nutzung von Bixpy-Produkten verzichten Sie auf bestimmte gesetzliche Rechte.

Für Einwohner Kaliforniens:

Sie verzichten außerdem auf Rechte gemäß Abschnitt 1542 des kalifornischen Zivilgesetzbuchs, der besagt:

Ein allgemeiner Haftungsverzicht erstreckt sich nicht auf Ansprüche, von deren Bestehen die Person zum Zeitpunkt des Verzichts nichts weiß oder nicht vermutet.

VERSICHERUNG

Ihre Versicherung deckt möglicherweise keine Vorfälle ab, die motorisierte Wasserfahrzeuge oder zugehörige Ausrüstung betreffen. Wir empfehlen, dies vor der Nutzung mit Ihrem Versicherungsanbieter zu klären.

WICHTIG

Durch den Kauf oder die Verwendung eines Bixpy-Produkts bestätigen Sie, dass Sie diese Bedingungen gelesen, verstanden und akzeptiert haben.

Wenn Sie nicht einverstanden sind, verwenden Sie keine Bixpy-Produkte.



Bitte lesen und bewahren Sie diese Warnhinweise zum späteren Nachschlagen auf. Die unsachgemäße und unsichere Verwendung sowie Pflege Ihrer Bixpy-Produkte kann zum Verlust der Garantie, zu Sachschäden, schweren Verletzungen oder zum Tod führen.

FAHREN SIE **NIEMALS** weiter, als Sie sicher selbst zurückschwimmen, -paddeln oder -treten können. Wie jedes elektronische Gerät kann auch Ihr Bixpy-Produkt unerwartet ausfallen. Verwenden Sie es daher stets so, dass Ihre Sicherheit auch im Falle eines Ausfalls gewährleistet ist.

Wenn der Thruster nicht stoppt, nehmen Sie ihn so schnell wie möglich aus dem Wasser und trennen Sie die Stromversorgung. Im Notfall geben Sie das Gerät gegebenenfalls auf – Ihre Sicherheit hat immer Vorrang.

WICHTIGE SICHERHEITSRICHTLINIEN

- Lassen Sie Batterien **NIEMALS** unbeaufsichtigt beim Laden
- Betreiben Sie das Gerät **NIEMALS** unter dem Einfluss von Drogen oder Alkohol.
- Setzen Sie freiliegende Anschlüsse **NIEMALS** Wasser aus; verwenden Sie stets Anschlusskappen, wenn diese nicht verbunden sind.
- Verwenden Sie **NIEMALS** Schmiermittel, WD-40, Loctite oder ähnliche Produkte an Bixpy-Komponenten.
- Schließen Sie Lithium-Batterien **NIEMALS** parallel an (Brand- oder Explosionsgefahr).
- Verwenden Sie das Bixpy K-Power™ **NIEMALS** zur Stromversorgung anderer Geräte oder Motoren.
- Die Nutzung durch Kinder ist nur unter Aufsicht von Erwachsenen erlaubt.
- Tragen Sie stets eine zugelassene persönliche Schwimmweste (PFD).
- Spülen Sie das Gerät nach dem Einsatz in Salzwasser mit Süßwasser ab.
- Lagern Sie das Gerät bei 0 °C–55 °C (32 °F–131 °F)
- Betreiben Sie das Gerät bei -20 °C–60 °C (-4 °F–140 °F)
- Verwenden Sie keine aggressiven Chemikalien zur Reinigung
- Öffnen, modifizieren oder manipulieren Sie keine Bixpy-Produkte (führt zum Verlust der Garantie und kann Brand oder Explosion verursachen)
- Lassen Sie Batterien oder das K-Power-Modul nicht über längere Zeit direkter Sonneneinstrahlung oder in einem geparkten Fahrzeug ausgesetzt.

Wie bei allen Geräten können Ausfälle, Schäden oder ein Entladen des Akkus auftreten. Betreiben Sie das Gerät stets so, dass Sie und andere auch in einem solchen Fall sicher bleiben.

Bedienungsanleitungen sind jederzeit verfügbar unter: www.bixpy.com/guides

Durch die Verwendung eines Bixpy-Produkts stimmen Sie dem Abschnitt „Sicherheit, Verantwortung und Haftungsfreistellung“ im vollständigen Benutzerhandbuch sowie unter www.bixpy.com/legal zu.

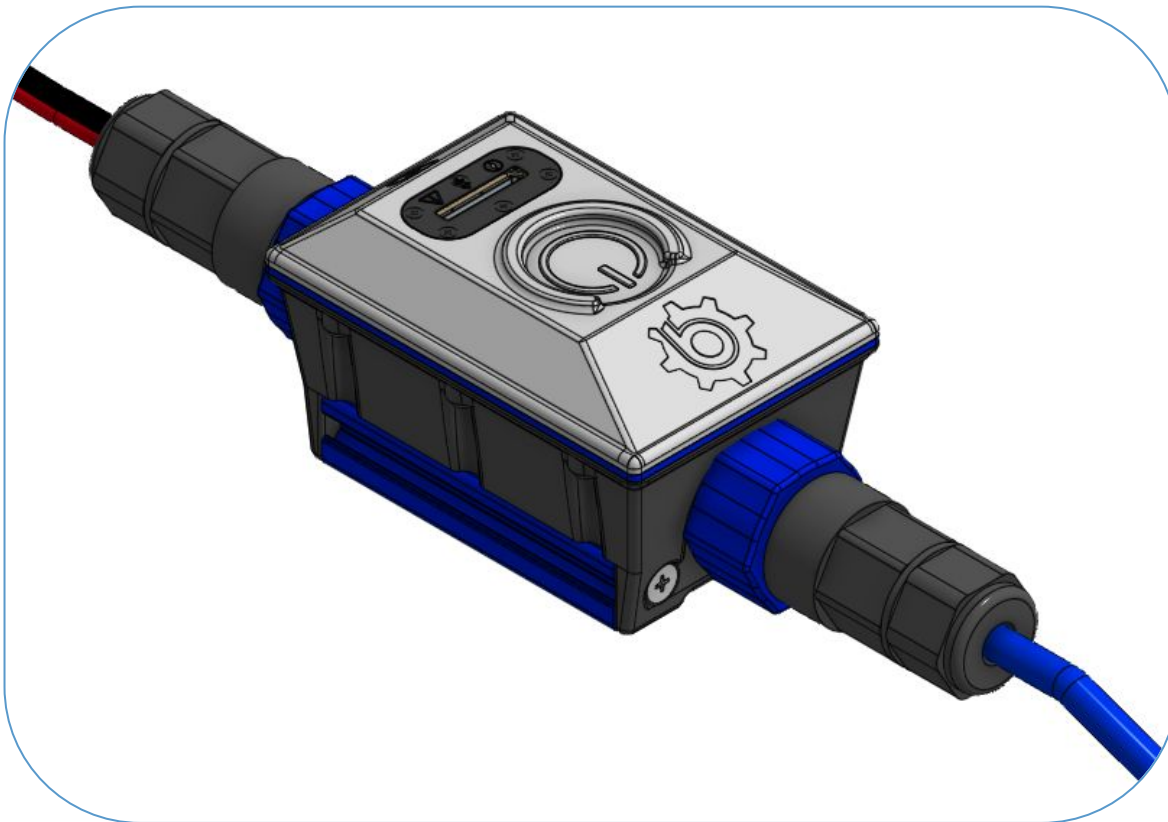


Beim ersten Verbinden Ihres Geräts können sich die Steckverbinder anfangs etwas schwergängig anfühlen, da sie sich erst „einlaufen“. Verwenden Sie keine Gewalt, keine Zangen oder Werkzeuge zum Verbinden der Steckverbindungen. Seien Sie stattdessen geduldig und verwenden Sie bei Bedarf ein Handtuch für besseren Halt. Zu starkes Anziehen verbessert die Wasserdichtigkeit nicht, und beschädigte Steckverbinder sind nicht durch die Garantie abgedeckt.

Als bewährte Praxis tragen Sie vor dem Verbinden dielektrisches Fett auf die Steckverbinder auf – insbesondere bei Verwendung Ihrer Ausrüstung im oder in der Nähe von Salzwasser.

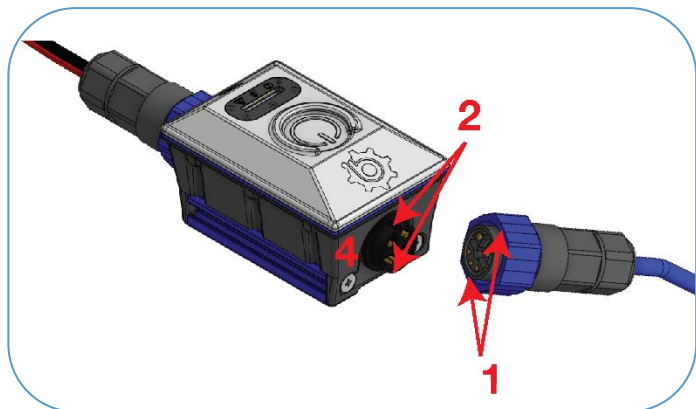
Die Schutzkappen an Ihrem K-Power-Gehäuse und den Motorkabeln dienen dazu, die Steckverbinder während Lagerung und Transport zu schützen. Entfernen Sie alle Kappen von Steckverbindern, die unter Wasser sein werden, da sie sich lösen und im Wasser verloren gehen können. Stellen Sie stets sicher, dass die Kappen an Lade- und Hauptstromausgangsanschlüssen sicher angebracht sind, wenn Sie sich in Wassernähe befinden.

Hinweis: Setzen Sie niemals eine Kappe auf einen nassen Steckverbinder und lagern Sie diesen nicht.





VERBINDUNG IHRES MOTORS MIT DEM K-POWER™ STEUERMODUL



Richten Sie die beiden Laschen am Motorstecker (1) an den beiden Kerben (2) am Ausgangsstecker Ihres K-Power™-Moduls (4) aus.



Hinweis: Achten Sie auf die beiden Laschen im Inneren Ihrer Steckverbinder-Mutter. Stellen Sie stets sicher, dass sich der rote O-Ring an seinem Platz befindet, bevor Sie die Steckverbindung zusammenfügen. Verwenden Sie dielektrisches Fett, um das Zusammenfügen zu erleichtern und die Lebensdauer Ihrer Steckverbinder zu verlängern, indem Korrosion reduziert wird. Richten Sie die beiden Laschen am Motorstecker (1) an den beiden Kerben (2) am Ausgangsstecker Ihres K-Power™-Moduls (4) aus.



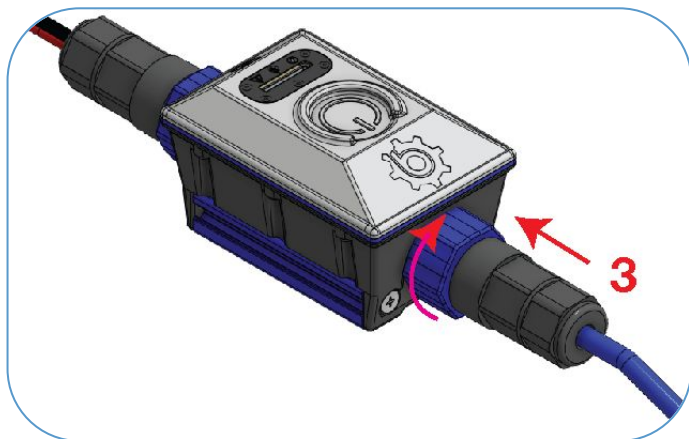
Hinweis: Sehen Sie sich das Anleitungsvideo an: www.bixpy.com/connect

Drücken Sie Ihren Adapterstecker (3) in den Motoranschluss des Moduls (4).

Drehen Sie die Überwurfmutter Ihres Steckers um 175°, bis Sie ein „Klicken“ spüren und die Verbindung einrastet.



WARNUNG: Ihre Bixpy-Steckverbinder sind nur im korrekt verbundenen Zustand wasserdicht und nur spritzwassergeschützt, wenn sie unverbunden sind! Verbinden oder verschließen Sie Ihre Steckverbinder stets mit Kappen, um sie vor Kurzschlüssen und Korrosion zu schützen.





Ihre Bixpy-Bluetooth-Fernbedienung wird über Bluetooth mit Ihrem K-Power-Modul gekoppelt. Nur Bixpy-Fernbedienungen mit dem Bluetooth-Logo können mit Ihrem K-Power-Modul synchronisiert werden. Ältere Bixpy-Fernbedienungen lassen sich nicht mit Ihrem K-Power-Modul koppeln.

Um zu prüfen, ob Ihre Fernbedienung und Ihr Modul bereits synchronisiert sind, aktivieren Sie Ihr K-Power-System über den Not-Aus-Schalter. Drücken Sie anschließend nur die Stopptaste. Wenn Sie eine Reihe von Signaltönen hören, ist Ihre Fernbedienung bereits mit Ihrem K-Power-Modul gekoppelt.

Um Ihre Fernbedienung mit Ihrem K-Power-Modul zu synchronisieren, aktivieren Sie Ihr Modul, indem Sie es mit Strom versorgen. Innerhalb von 20 Sekunden nach der Aktivierung Ihres K-Power-Moduls führen Sie die folgende Tastenkombination schnell hintereinander aus:

- | | |
|-----------------------|-------|
| Drücken Sie Stopp | 3 Mal |
| Drücken Sie Vorwärts | 1 Mal |
| Drücken Sie Rückwärts | 1 Mal |
| Drücken Sie Stopp | 1 Mal |

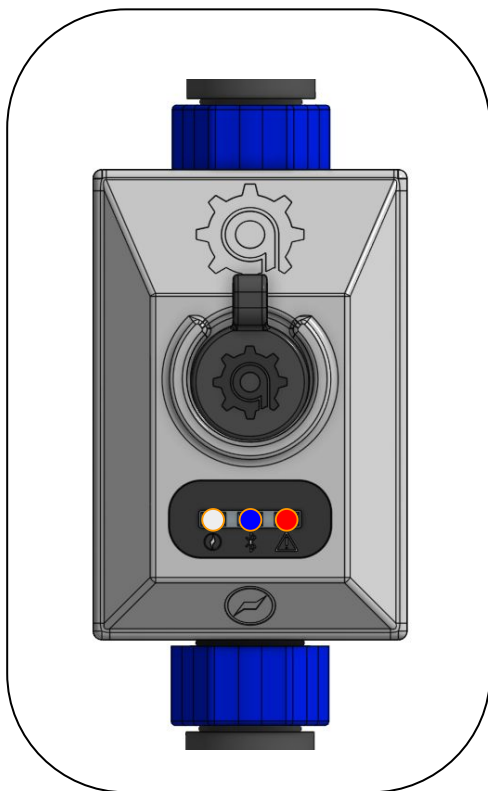


Wenn die Synchronisierung erfolgreich ist, hören Sie eine Reihe von Signaltönen aus Ihrer Batterie beim letzten Tastendruck. Falls nicht, entfernen Sie den Not-Aus-Schalter, warten Sie 10 Sekunden und versuchen Sie es erneut.

Die Bixpy-Fernbedienung ist mit einer Knopfzelle des Typs CR2032 ausgestattet, die online oder in vielen Einzelhandelsgeschäften leicht erhältlich ist. Wenn die rote LED an Ihrer Fernbedienung sehr schwach ist oder beim Drücken der Tasten nicht leuchtet, müssen Sie die Batterie ersetzen. Bitte klicken Sie hier (oder besuchen Sie: www.bixpy.com/remotebattery), um ein Video zum Austausch der Fernbedienungsbatterie anzusehen.

Ihr Bixpy K-Power-Modul wird über den mitgelieferten magnetischen Not-Aus-Schalter (Kill Switch) mit Sicherungsleine ein- und ausgeschaltet. Tragen Sie Ihren Not-Aus-Schalter und die Leinen IMMER am Körper, falls es zu einem unbeabsichtigten „Mann über Bord“-Vorfall kommt.

Die weiße LED an Ihrem Modul leuchtet auf, sobald es erstmals an eine Stromquelle angeschlossen wird. Dies ist normal. Ihr Modul ist jedoch noch nicht vollständig eingeschaltet und nicht in der Lage, Ihren Motor zu betreiben, bis Sie den Not-Aus-Schalter auf den Power-Bereich setzen.



Das Aufsetzen Ihres Not-Aus-Schalters auf das Modul schaltet Ihr System EIN, erkennbar an der weißen LED im Anzeige-Fenster.

Ein aktives Modul zeigt eine weiße LED für die Stromversorgung und eine blaue LED für die Bluetooth-Verbindung an. Die blaue LED erlischt schließlich nach Abschluss des Boot-Vorgangs, während Ihr Modul mit eingesetztem Not-Aus-Schalter weiterhin eingeschaltet bleibt.

Die blaue LED bleibt nach dem Einschalten für 20 Sekunden aktiv. Dies ist Ihr Verbindungsfenster und Ihre Gelegenheit, bei Bedarf eine Fernbedienung mit dem Modul zu koppeln oder das Modul mit einer mobilen App zu verbinden.

Bei eingesetztem Not-Aus-Schalter, angeschlossenem Motor und synchronisierter Fernbedienung können Sie Ihren Motor über die Bluetooth-Fernbedienung steuern.

Drücken Sie die Vorwärts-Taste auf Ihrer Fernbedienung, um mit 13 Vorwärtsgeschwindigkeiten zu beschleunigen, oder verlangsamen Sie mit 3 Rückwärtsgeschwindigkeiten.

Verwenden Sie die Stopptaste auf Ihrer Fernbedienung, um den Motor zu stoppen.



Ihr Bixpy K-Power™ ist mit einem ausgeklügelten Energiemanagementsystem ausgestattet, das Ihrem Motor effizient Strom bereitstellt, Ihre Sicherheit unterstützt und Rückmeldungen über den Systemstatus liefert. Die folgende Tabelle enthält eine Liste der LED-Anzeigen, deren Bedeutung und wie Sie darauf reagieren können.

LED-Leuchten		Was es bedeutet	Was Sie tun können
DURCHGEHEND WEISS		Das Modul ist eingeschaltet und bereit, Ihren Motor zu betreiben.	Das Anbringen Ihres Not-Aus-Schalters schaltet Ihr System ein, und Sie sind bereit, Ihren Bixpy-Motor zu betreiben.
DURCHGEHEND WEISS + ROT		<ul style="list-style-type: none"> • Motor getrennt • Verbindungsproblem • Kabelproblem 	<ul style="list-style-type: none"> • Überprüfen Sie Ihre Verbindung • Überprüfen Sie Ihre Steckverbinder auf Beschädigungen • Überprüfen Sie Ihr Motorkabel auf Beschädigungen
DURCHGEHEND ROT		<ul style="list-style-type: none"> • Niedrige Batteriespannung 	Ersetzen Sie die Batterie durch eine 24-V-Batterie oder laden Sie die Batterie auf.
DURCHGEHEND WEISS + BLINKEND ROT		<ul style="list-style-type: none"> • Motorsteuerung beschädigt • Der Motor zieht zu viel Strom – Überlastung 	<ul style="list-style-type: none"> • Stellen Sie sicher, dass der Propeller frei von Verunreinigungen ist, und versuchen Sie es erneut. • Überprüfen Sie Ihre Motorsteckverbinder auf beschädigte Kontakte durch elektrisches Überschlagen.
ALLE BLINKEND		Dies zeigt an, dass eine Stromquelle/ein Akku angeschlossen ist, dessen Spannung über 30 V liegt.	Trennen Sie die Stromquelle sofort und ersetzen Sie sie durch eine 24-V-Stromquelle.
DURCHGEHEND WEISS + DURCHGEHEND BLAU		Das Modul sendet ein Bluetooth-Signal – bereit für die Kopplung mit der Fernbedienung oder der Verbindung mit einer Smartphone-App.	Ihr Modul ist bereit, mit Ihrem Smartphone über die Bixpy-App oder Ihre Bixpy-Bluetooth-Fernbedienung gekoppelt zu werden.
DURCHGEHEND WEISS + EINMALIG BLINKEND BLAU		Das Modul kommuniziert mit Ihrer Fernbedienung – ein einzelnes Blinken bei Geschwindigkeitsänderung mit hörbarem Signalton.	Alles funktioniert wie vorgesehen!



Wenn Ihr Modul eine Fehleranzeige oder ein Warnsignal zeigt, können Sie versuchen, den Fehler mit Ihrer Fernbedienung zu löschen (nur nachdem Sie die Ursache des Fehlers behoben haben).

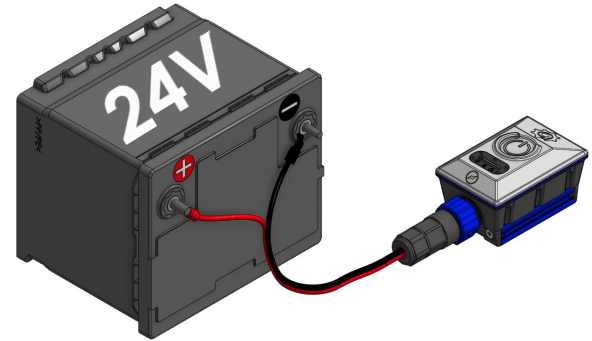
Drücken Sie die Stopptaste einmal und dann sofort erneut und halten Sie sie gedrückt, bis Sie einen Signalton hören und der Fehler zurückgesetzt wird.



K-Power ist ausschließlich für die Verwendung mit 24-V-Batteriesystemen ausgelegt. Die Batterie muss eine Betriebsspannung zwischen 22 V und 30 V liefern und in der Lage sein, mindestens 15 Ampere Strom bereitzustellen.

Für die beste Gesamtleistung empfiehlt Bixpy die Verwendung einer 24-V-LiFePO4-Batterie. 24-V-Lithium-Ionen-Batterien sind ebenfalls geeignet und funktionieren gut.

Eine Liste empfohlener Batterien finden Sie unter: www.bixpy.com/24V



GUT ZU WISSEN:

SLA-/Blei-Säure-Batterien werden nicht empfohlen. Diese Batterien weisen unter Last typischerweise einen stärkeren Spannungsabfall auf, wodurch das System in den Sicherheitsmodus wechseln und die Motorleistung reduziert werden kann.



WARNUNG:

Die Verwendung einer Batterie unter 22 V kann dazu führen, dass sich das System abschaltet oder in den Sicherheitsmodus wechselt. Die Verwendung einer Batterie über 30 V kann das K-Power-Modul und den Motor beschädigen.

Tabelle der Batterieanforderungen für das K-Power™

Anforderung	Spezifikation
Batterietyp	24-V-Nennbatteriesystem
Betriebsspannung	22 V bis 30 V
Stromstärke / Stromkapazität	Mindestens 15 A Dauerstrom
Empfohlene Chemie	24-V-LiFePO4 oder Lithium-Ionen
Steckertypen am K-Power-Kabel	6-mm-O-Ring-Steckverbinder
Negativ (-)	An schwarzes Kabel am K-Power-Kabel
Positiv (+)	An rotes Kabel am K-Power-Kabel



Die Bixpy-App ermöglicht es Ihnen, eine Verbindung zu Ihrem K-Power™ und Ihrer Bixpy-Fernbedienung (V4 und höher) herzustellen und Ihre Geräte mit der neuesten und zuverlässigsten Firmware auf dem aktuellen Stand zu halten. Das Aktualisieren der Firmware ist in der Regel die beste Methode zur Fehlerbehebung Ihres Produkts.

Das Aktualisieren Ihres Geräts ist einfach. Folgen Sie den untenstehenden Schritten, um eine Verbindung zu Ihrem Gerät herzustellen und die Firmware zu aktualisieren.

AUF IHREM TELEFON	AUF K-POWER™	AUF DER FERNBEDIENUNG (V4 oder neuer)
Öffnen Sie die Bixpy-App		
Gehen Sie zum Tab „DEVICES“		
Drücken Sie unten rechts den blauen „DISCOVER“-Button.	Schließen Sie Ihr K-Power an die Batterie an – Ihr K-Power sendet automatisch für 20 Sekunden ein Pairing-Signal.	Halten Sie die STOP-Taste auf Ihrer Fernbedienung 10 Sekunden lang gedrückt. Wenn der Vorgang erfolgreich ist, befindet sich Ihre Fernbedienung im Pairing-Modus.
Suchen Sie Ihr Gerät in der Liste der verfügbaren (auffindbaren) Geräte.	Ihr K-Power sollte in der Liste der Geräte erscheinen, mit denen Sie sich in der App verbinden können.	Ihre Bixpy-Fernbedienung sollte in der Liste der Geräte erscheinen, mit denen Sie sich in der App verbinden können.
Wenn Sie das Gerät sehen, mit dem Sie sich verbinden möchten, drücken Sie auf das Symbol dieses Geräts.	Ihr K-Power wird sich in Kürze mit der Telefon-App verbinden.	Ihre Bixpy-Batterie wird sich in Kürze mit der Telefon-App verbinden.
Sobald die Verbindung hergestellt ist, sehen Sie den Status Ihres Geräts und ob eine neuere Firmware verfügbar ist. Falls verfügbar, aktualisieren Sie Ihr Gerät, indem Sie auf „UPGRADE AVAILABLE“ drücken.	Lassen Sie das Gerät unberührt und in der Nähe Ihres Telefons, bis der Aktualisierungsvorgang abgeschlossen ist. Nach Abschluss verbindet sich Ihr Gerät automatisch erneut mit der Telefon-App und zeigt an, dass es „UP TO DATE“ ist.	Lassen Sie das Gerät unberührt und in der Nähe Ihres Telefons, bis der Aktualisierungsvorgang abgeschlossen ist. Nach Abschluss verbindet sich Ihr Gerät automatisch erneut mit der Telefon-App und zeigt an, dass es „UP TO DATE“ ist.
Falls dieser Vorgang aus irgendeinem Grund fehlschlägt, setzen Sie die App zurück und starten Sie den Vorgang erneut.		
Um eine Video-Demonstration des oben beschriebenen Vorgangs zu sehen, drücken Sie den grünen „INFO“-Button in der unteren rechten Ecke Ihrer App.		



Halten Sie Ihre Produkte stets auf dem neuesten Stand, indem Sie die neueste Firmware über die Bixpy-App verwenden.

Scannen Sie diesen Code, um die Bixpy-App auf Ihr Telefon herunterzuladen.



Ihr K-Power™-Steuermodul wurde mit einigen wirklich praktischen Funktionen entwickelt, die es zu einem einzigartigen Außenbord-Batteriesystem machen, das sich besonders gut für kleine Wasserfahrzeuge eignet.

IHR NOT-AUS-SCHALTER

Der Not-Aus-Schalter dient dazu, Sie im Falle eines Unfalls zu schützen, bei dem Sie und Ihr Wasserfahrzeug voneinander getrennt werden. Stellen Sie immer sicher, dass der Not-Aus-Schalter auf irgendeine Weise an Ihnen befestigt ist. So wird der Motor sofort gestoppt, falls Sie und Ihr Wasserfahrzeug getrennt werden. Das Nichttragen des Not-Aus-Schalters kann zu schweren Verletzungen oder zum Tod für Sie und Personen in Ihrer Umgebung führen.

STARTEN OHNE FERNBEDIENUNG

Wenn Sie Ihre Fernbedienung verlieren, verlegen oder diese eine leere Batterie hat, kann Ihr K-Power dennoch eingeschaltet werden und Ihren Motor über den Not-Aus-Schalter betreiben. Tippen Sie den Not-Aus-Schalter im Bereich „On Switch“ Ihres Moduls viermal in einer zeitlich abgestimmten Sequenz, um Ihr Modul zu aktivieren. Dadurch wird Ihr Motor mit etwa 50 % Leistung betrieben. Sehen Sie sich dieses Video an, um zu lernen, wie dies funktioniert: www.bixpy.com/4taps Diese Funktion startet und betreibt Ihren K-1-Motor nur mit 50 % Leistung. Zum Stoppen entfernen Sie den Not-Aus-Schalter.

WARP-SPEED-FUNKTION

Um Ihren K-Power mit voller Geschwindigkeit zu betreiben, doppelklicken Sie die „Forward“-Taste auf Ihrer Bixpy-Fernbedienung.

Drücken Sie die „Forward“-Taste bei jeder Geschwindigkeit einmal und halten Sie sie dann erneut gedrückt. Sie hören einen doppelten Signalton, und die Batterie springt auf Geschwindigkeit 12. Drücken Sie die „Forward“-Taste noch einmal, um den Turbo-Modus (13) zu aktivieren.

GESCHWINDIGKEIT 13 – TURBOGESCHWINDIGKEIT

Das K-Power verfügt über eine 13. Geschwindigkeitsstufe auf dem Controller. Dieser zusätzliche Leistungsschub ist hilfreich, um aus engen Situationen herauszukommen oder gegen Strömung und Wind anzukommen, entlädt jedoch den Akku schneller.



Ihre Bixpy-Produkte werden versiegelt geliefert und sind nicht dafür vorgesehen, manipuliert oder geöffnet zu werden. Hier finden Sie einige Pflege- und Wartungshinweise für Ihr K-Power™-Modul.

Das K-Power-Modul verfügt über integrierte Schutzfunktionen, die es selbst sowie den K-1-Motor vor batteriebedingten Problemen schützen sollen. Da Sie jedoch einen Akku eines Drittanbieters verwenden, liegt es in Ihrer Verantwortung sicherzustellen, dass der Akku von hoher Qualität ist, die richtige Spannung liefert und eine sichere sowie stabile Stromversorgung gewährleistet.

- Lesen und befolgen Sie stets die Anweisungen des Batterieherstellers zum Laden, zur Verwendung, Lagerung und Wartung.
- Stellen Sie vor der Verwendung sicher, dass sich Ihr Akku innerhalb des zugelassenen Spannungsbereichs befindet und für das System geeignet ist.

Vor jedem Gebrauch:

- Untersuchen Sie das Modul, die Kabel, die Steckverbinder, O-Ringe, Dichtungen und Abdichtungen auf Verschleiß, Schmutz oder Beschädigungen.
- Stellen Sie sicher, dass das System ordnungsgemäß funktioniert, bevor Sie aufs Wasser gehen.

Nach jedem Gebrauch:

- Spülen Sie alle Komponenten mit sauberem Süßwasser ab und lassen Sie sie vor der Lagerung vollständig trocknen.

Allgemeine Pflege:

- Halten Sie Steckverbinder sauber, trocken und frei von Verschmutzungen, bevor Sie sie verbinden
- Ziehen, knicken, quetschen oder belasten Sie Kabel und Steckverbinder nicht übermäßig
- Verwenden Sie keine Farbe, Lösungsmittel oder aggressiven Chemikalien am K-Power-Modul.
- Verwenden Sie niemals WD-40 oder Loctite bei Bixpy-Produkten, sofern nicht ausdrücklich anders angegeben.

Lagerung & Handhabung:

- Öffnen, modifizieren oder manipulieren Sie das K-Power-Modul nicht
- Lagern Sie es bei Nichtgebrauch an einem sauberen und trockenen Ort
- Wenn das Modul, die Verkabelung oder die Steckverbinder beschädigt erscheinen, verwenden Sie es nicht, bevor es überprüft oder gewartet wurde



Bixpy gewährleistet seine Hardwareprodukte für einen Zeitraum von einem (1) Jahr ab dem ursprünglichen Kaufdatum gegen Material- und Verarbeitungsfehler, vorausgesetzt, das Produkt wurde direkt bei Bixpy oder einem autorisierten Bixpy-Händler erworben.

Diese Garantie gilt nicht, wenn das Produkt geöffnet, modifiziert, unsachgemäß verwendet, falsch behandelt, falsch eingestellt, übermäßig abgenutzt oder von einer nicht von Bixpy LLC autorisierten Partei gewartet wurde.

Bixpy-Produkte sind ausschließlich für den Freizeitgebrauch durch Verbraucher bestimmt und sind bei gewerblicher Nutzung oder Vermietung nicht durch die Garantie abgedeckt.

Diese Garantie deckt keine Transport- oder Versandkosten im Zusammenhang mit Service oder Rücksendungen ab.

Bixpy behält sich das Recht vor, Designänderungen und Verbesserungen an seinen Produkten vorzunehmen, ohne verpflichtet zu sein, zuvor verkaufte Produkte zu aktualisieren oder zu modifizieren.

Für vollständige Garantiedetails, einschließlich Ausschlüsse und Einschränkungen, oder um Service anzufordern, kontaktieren Sie bitte Bixpy unter **1-866-249-7910**.

SERVICE & RÜCKSENDUNGEN

Bevor Sie ein Produkt zurücksenden, müssen Sie den Bixpy-Kundensupport kontaktieren, um das Problem zu besprechen und eine Return Merchandise Authorization (RMA) zu erhalten.

Aufgrund von Versandvorschriften für Lithium-Ionen-Batterien können Rücksendungen ohne vorherige Genehmigung und entsprechende Vereinbarungen nicht akzeptiert werden.

Für Unterstützung kontaktieren Sie bitte: support@bixpy.com

WICHTIG

Bixpy akzeptiert keinen persönlichen Service („Walk-in Service“) an seinem Hauptsitz in San Diego.

Wenn Sie in der Nähe wohnen, kontaktieren Sie uns bitte im Voraus, um einen Termin zu vereinbaren, bevor Sie ein Produkt vorbeibringen.



Spezifikationen des Bixpy K-Power™-Steuermoduls

Modellnummern:	KP-240
Produkt-SKU:	KI-KPW-2600
Länge:	128 mm
Breite:	78 mm
Höhe:	62 mm
Gewicht:	298 Gramm
Empfohlene Akku-Chemie:	Lithium-Ionen oder LiFePO4
Nennspannung:	25,6 V
Empfohlene Akkukapazität:	15 Ah bis 100 Ah
Wasser- und staubdicht:	IP67
Leistungsaufnahme:	mindestens 15 A Dauerstrom
Eingangskabelquerschnitt:	12 AWG
Auftrieb:	positiv
Montageoptionen:	6 mm (1/4") T-Nut-Schiene auf 3 Seiten
Geschwindigkeiten:	12 Vorwärtsstufen + Turbogeschwindigkeit 3 Rückwärtsstufen
Steuerung:	Drahtloser Bluetooth-Controller (Bixpy Remote V4)
Enthält Sendemodul FCC ID:	QOQ-BGM220S2





Bixpy®

Bixpy, Bixpy Jet und das Bixpy-Logo sowie die Marke „Life Boosted“ sind Marken von Bixpy LLC. Copyright 2026®.

Registrierung Ihres Wasserfahrzeugs

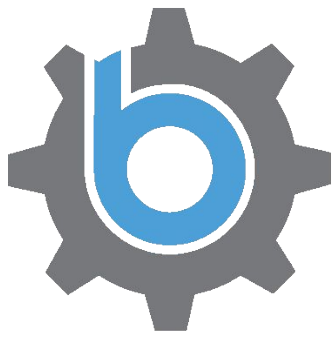
In bestimmten Gemeinden, Landkreisen, Bundesstaaten oder Ländern ist es erforderlich, motorisierte Kajaks, SUPs oder Kanus bei der zuständigen Zulassungsbehörde zu registrieren. Beispielsweise verlangen in vielen US-Bundesstaaten das Department of Motor Vehicles (DMV) oder die Küstenwache die Registrierung Ihres motorisierten Kajaks als motorisiertes Wasserfahrzeug.

Bitte stellen Sie sicher, dass Sie alle notwendigen Schritte unternehmen, um die lokalen Gesetze und Vorschriften einzuhalten, die für Ihr motorisiertes Wasserfahrzeug gelten. In den USA ist eine gute Informationsquelle hierfür www.takemefishing.org.

Für Registrierungszwecke oder mögliche Ausnahmen beachten Sie bitte, dass Bixpy-Jets elektrische Motoren sind, die weniger als 10 Pferdestärken erzeugen.

Produktvariationen

Einige der abgebildeten Produkte können sich sowohl optisch als auch funktional geringfügig von den im Paket enthaltenen Produkten unterscheiden.



Bixpy

LIFE BOOSTED



User Manual and Safety Guide

Bixpy K-Power™ コントロールモジュール(アドベンチャーシリーズ)



Bixpy製品をご購入いただきありがとうございます。皆さまは今、世界で最も先進的で多用途かつ携帯性に優れたパーソナル水中推進システムを所有する、アドベンチャーを愛する仲間の一員となりました。

Bixpy製品は、最新のモーターおよびバッテリー技術と、高度に調整された機械工学を組み合わせることで、自然との関わり方を一新するガジェットを実現しています。そのため、使用方法の習得には多少の学習が必要であり、通常よりも丁寧な取り扱いが求められます。また、Bixpyデバイスの正常な動作と安全な使用のために重要な、隠された機能やトラブルシューティング情報も含まれています。

したがって、何よりもまず、そして必ず水に入る前に、このユーザーマニュアルをよくお読みいただき、Bixpy Power Packの使用方法とメンテナンス方法を理解してください。誤った使用や不適切な取扱いは、あなた自身および周囲の人々に危険を及ぼす可能性があり、保証が無効になるだけでなく、製品が使用不能になる恐れがあります。



モーター駆動の推進システム、スラスター、またはバッテリー駆動の機器を水上で使用することには、本質的なリスクが伴います。これらのリスクは常に予測または回避できるものではなく、重大な負傷、死亡、またはご自身の機器や他の財産への損害につながる可能性があります。危険には、操縦不能、他の水上艇や遊泳者との衝突、水面上または水中の物体、野生生物、あるいは変化する環境条件との接触が含まれる場合があります。

Bixpy製品を使用することを選択した場合、これらのリスクを受け入れるものとします。水上での乗り物を安全に操作し、適用されるすべての航行法および水上安全ガイドラインに従い、潜在的な危険を軽減するためBixpy製品を適切に使用・維持することは、利用者の責任です。すべての水上状況はそれぞれ異なり、予測が困難であるためBixpyはあらゆる条件下での製品の安全性または性能を保証することはできません。

あなたの責任

Bixpy製品またはアクセサリーを購入または使用することにより、あなたは以下を認識し、同意するものとします：

- あなたは関連するリスクを理解し、自己の意思で本製品を使用すること。
- あなたは適切な判断を行い、水上での乗り物を責任を持って操作すること。
- あなたは本マニュアル、Bixpyのウェブサイト、および関連資料に記載されているすべての安全指示を読み、それに従うこと。

権利放棄および免責事項

法律で認められる最大限の範囲において、あなたは以下に同意するものとします：

- あなたはBixpy製品の使用について責任を負うものとします。
- Bixpy(その従業員、パートナー、および販売代理店を含む)は、自社製品の使用または誤使用に起因するいかなる負傷、死亡、または財産損害についても責任を負わないものとします。
- あなたは、そのような事故に関連してBixpyに対していかなる請求も行わないことに同意するものとします。
- また、あなたは、本製品の使用または誤使用の結果としてBixpyに対して提起されるいかなる費用または請求についても負担することに同意するものとします。

法的注意事項

- この契約は、法律で認められる限りできるだけ広く適用されることを意図しています。もし一部が執行不能と判断された場合でも、残りの部分は引き続き有効に適用されます。
- Bixpy製品を使用することにより、あなたは特定の法的権利を放棄することになります。

カリフォルニア州在住の方：

あなたはまた、カリフォルニア州民法第542条に基づく権利を放棄するものとします。この条項は次のように定めています：

「一般的な免責は、免責時点で当事者がその存在を知らない、または疑っていない請求には及ばない。」

保険

お客様の保険は、モーター付き水上艇または関連機器に関する事故を補償しない場合があります。ご使用前に、保険会社へご確認いただくことを推奨します。

重要

Bixpy製品を購入または使用することにより、あなたはこれらの条件を読み、理解し、同意したことを確認するものとします。

これらに同意しない場合は、Bixpy製品を使用しないでください。



これらの警告を必ず読み、将来の参考として保管してください。Bixpy製品を安全に操作・管理しない場合、保証の無効、財産の損害、重大な怪我、または死亡につながる可能性があります。

決して、自力で泳いで戻ることができる距離や、パドルやペダルで安全に戻れる距離を超えて移動しないでください。他の電子機器と同様に、Bixpy製品も予期せず動作を停止する可能性があります。そのような場合でも安全を確保できるような方法で、常に使用してください。

スラスタが停止しない場合は、できるだけ早く水中から取り出し、電源を切断してください。緊急時には、必要に応じて装置を放棄してください。安全が最優先です。

重要な安全ガイドライン

- バッテリーを充電する際は、絶対にその場を離れないでください。
- 薬物またはアルコールの影響下で絶対に操作しないでください。
- 露出したコネクタを水に絶対にさらさないでください。接続していないときは、必ずコネクタキャップを使用してください。
- Bixpyのいかなる部品にも、潤滑剤、WD-40、Loctite、または類似の製品を絶対に使用しないでください。
- リチウム電池を並列に接続しないでください(火災または爆発の危険があります)。
- Bixpy K-Power™を他の機器やモーターの電源として使用しないでください。
- 子どもが使用する場合は、必ず大人の監督のもとで行ってください。
- 常に承認された個人用浮力補助具(PFD)を着用してください。
- 海水で使用した後は真水で洗い流してください。
- 0°C~55°C(32°F~131°F)の範囲で保管してください。
- -20°C~60°C(-4°F~140°F)の範囲で使用してください。
- 清掃には強力な化学薬品を使用しないでください。
- Bixpy製品を開けたり、改造したり、手を加えたりしないでください(保証が無効となり、火災や爆発の原因となる場合があります)。
- バッテリーまたはK-Powerモジュールを直射日光の当たる場所や駐車中の車内に長時間放置しないでください。

すべての機器と同様に、故障、損傷、またはバッテリー切れが発生する可能性があります。そのような場合でも、ご自身および周囲の方の安全が確保されるように操作してください。

ユーザーマニュアルはいつでも以下でご覧いただけます www.bixpy.com/guides

Bixpy製品をご使用になることにより、完全版ユーザーマニュアルおよび以下に記載された「安全、責任および免責事項」の内容に同意したものとみなされます: www.bixpy.com/legal

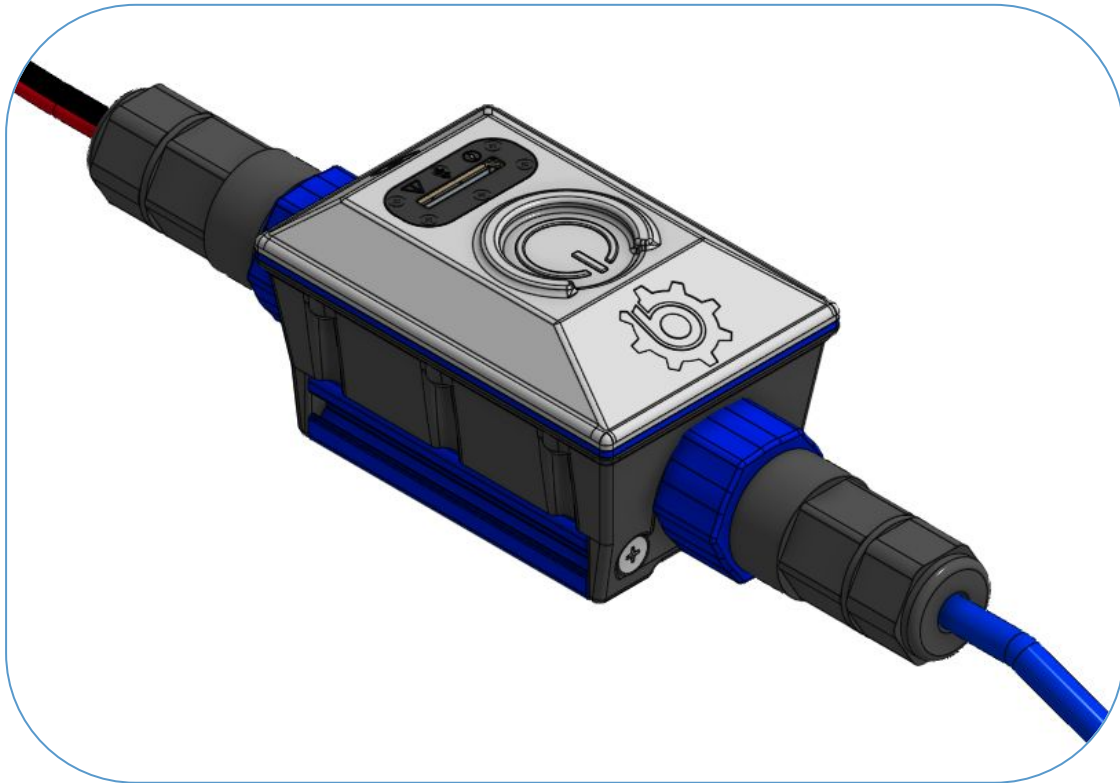


最初の数回は、コネクタが「馴染む」まで接続が固く感じられる場合があります。コネクタを接続する際に、無理な力を加えたり、ペンチや工具を使用したりしないでください。代わりに、必要に応じてタオルを使ってグリップを高め、焦らず丁寧に作業してください。過度に締め付けても防水性が向上することはなく、コネクタの損傷は保証の対象外となります。

推奨される方法として、接続前にコネクタへ絶縁グリースを塗布してください。特に海水環境またはその近くで使用する場合は重要です。

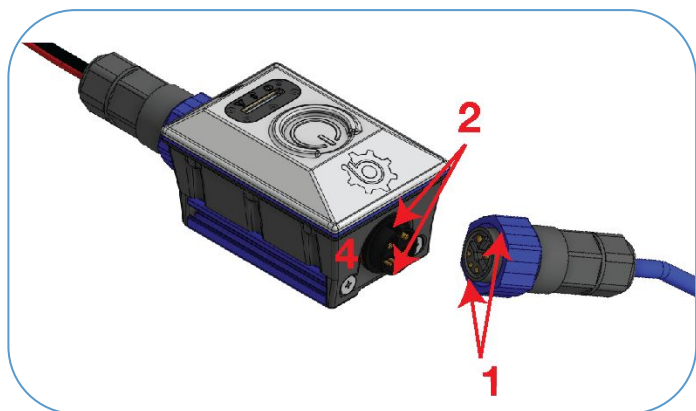
K-Power本体およびモーターケーブルのコネクタキャップは、保管および輸送時にコネクタを保護するために設計されています。水中に入るコネクタからはキャップを取り外してください。キャップが外れて水中で紛失する可能性があります。水辺で使用する際は、充電ポートおよびメイン電源出力ポートのキャップが確実に取り付けられていることを常に確認してください。

注意: 絶対に濡れたコネクタにキャップを付けて保管しないでください。





モーターを K-POWER™ コントロールモジュールに接続する方法



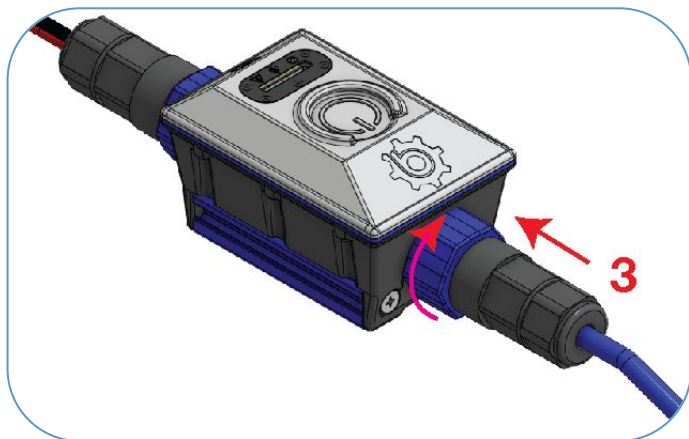
モーターコネクタ(1)の2つの突起を、K-Power™モジュール(4)の出力コネクタ(2)の2つの切り欠きに合わせてください。



ヒント:コネクタナット内部にあふつの突起を確認してください。接続する前に、赤いOリングが正しく装着されていることを必ず再確認してください。接続を容易にし、腐食を防いでコネクタの寿命を延ばすために、絶縁グリースを使用してください。モーターコネクタ(1)の2つの突起を、K-Power™モジュール(4)の出力コネクタ(2)の2つの切り欠きに合わせてください。



ヒント:説明動画はこちらをご覧ください
: www.bixpy.com/connect



アダプターコネクタ(3)をモジュールのモーターコネクタ(4)に差し込んでください。

コネクタナットを約175°回転させ、「カチッ」と音がして所定の位置にロックされるまで回してください。



警告: Bixpyのコネクタは、正しく接続されている場合のみ防水性能を発揮し、露出状態では防滴性能のみとなります。ショートや腐食を防ぐため、コネクタは必ず接続するか、キャップを取り付けて保護してください。



Bixpy Bluetoothリモートは、Bluetooth技術を使用してK-Powerモジュールと接続されます。Bluetoothロゴ付きのBixpyリモートのみがK-Powerモジュールと同期できます。旧型のBixpyリモートはK-Powerモジュールと同期できません。

リモートとモジュールがすでに同期されているかを確認するには、キルスイッチを使用してK-Powerを起動してください。その後、「停止」ボタンのみを押します。連続したビーブ音が鳴る場合は、リモートはすでにK-Powerモジュールと同期されています。

リモートをK-Powerモジュールと同期するには、モジュールに電源を供給して起動してください。K-Powerモジュールを起動してから20秒以内に、以下のキー操作を素早く順番に行ってください。

- | | |
|------------------|----|
| 停止ボタンを押してください | 3回 |
| フォワードボタンを押してください | 1回 |
| リバースボタンを押してください | 1回 |
| 停止ボタンを押してください | 1回 |



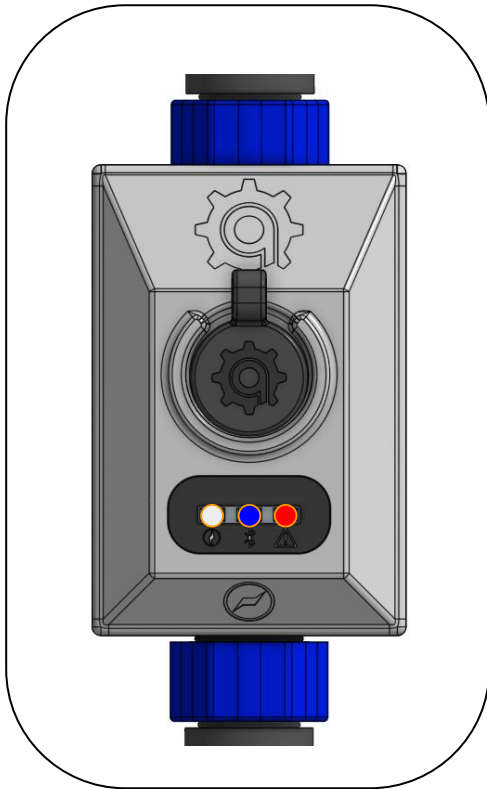
同期が成功すると、最後のボタン操作時にバッテリーから一連のビーブ音が鳴ります。成功しない場合は、キルスイッチを取り外し、10秒待ってから再度試してください。

BixpyリモートコントロールにはCR2032のボタン電池が搭載されており、この電池はオンラインまたは多くの小売店で容易に入手できます。リモートの赤色LEDライトが非常に弱い、またはボタンを押しても点灯しない場合は、電池の交換が必要です。リモートの電池交換方法については、こちらの動画をご覧ください(またはwww.bixpy.com/remotebatteryを参照してください)。



Bixpy K-Powerモジュールは、付属のリーシュ付きマグネット式キルスイッチを使用して電源のオン/オフを切り替えます。偶発的な落水に備え、キルスイッチとリーシュは常に身体に装着してください。

モジュールは電源に接続すると、最初に白色 LEDが点灯します。これは正常な動作です。ただし、キルスイッチを電源部に取り付けるまで、モジュールは完全には起動しておらず、モーターを作動させることはできません。



キルスイッチをモジュールに装着するとシステムがオンになり、LED表示ウィンドウに白色 LEDが点灯します。

アクティブなモジュールは、電源状態を示す白色 LEDと Bluetooth接続を示す青色 LEDを表示します。青色 LEDは起動プロセスが完了すると最終的に消灯しますが、キルスイッチが装着されている限りモジュールは通電状態を維持します。

青色LEDは初回電源投入後 20秒間点灯します。これは接続ウィンドウであり、必要に応じてリモートをモジュールに同期したり、モジュールをモバイルアプリに接続したりするためのタイミングです。

キルスイッチが装着され、モーターが接続され、リモートが同期されている状態では、Bluetoothリモートを使用してモーターを操作できます。

リモートのフォワードボタンを押すと前進方向に 13段階の加速ができ、リバースでは3段階の減速(逆進)操作が可能です。

停止ボタンを押すとモーターが停止します。



Bixpy K-Power™には、高効率でモーターに電力を供給し、安全性を高めるとともにシステムの状態をフィードバックする高度な電力管理システムが搭載されています。下の表には、LEDインジケータの機能、その意味、および対処方法が記載されています。

LEDライト		意味	できること
白点灯		モジュールの電源が入っており、使用可能でモーターを起動させる準備ができています。	キルスイッチを装着するとシステムの電源が入り、Bixpyモーターを使用できる状態になります。
白点灯 + 赤点灯		<ul style="list-style-type: none"> モーターが接続されていません。 接続に問題があります。 ケーブルに問題があります。 	<ul style="list-style-type: none"> 接続状態を確認してください コネクタに損傷がないか確認してください モーターケーブルに損傷がないか確認してください
赤点灯		<ul style="list-style-type: none"> バッテリー電圧が低下しています。 	バッテリーを24Vのものに交換するか、充電してください
白点灯 + 赤点滅		<ul style="list-style-type: none"> モーターコントローラーが損傷しています。 モーターの消費電力が過大です(過負荷)。 	<ul style="list-style-type: none"> プロペラに異物が詰まっていないか確認し、再度作動させてください。 モーターのコネクタに電気アークによるピンの損傷がないか確認してください。
全点滅		接続されている電源/バッテリーの電圧が30Vを超えています。	直ちに電源を取り外し、24Vの電源に交換してください。
白点灯 + 青点灯		モジュールがBluetooth信号を送信中です。リモート同期またはスマートフォンアプリ接続の準備ができています。	モジュールは、BixpyアプリまたはBixpy Bluetoothリモートを使用してスマートフォンとペアリングする準備ができています。
白点灯 + 青1回点滅		モジュールがリモートと通信しています。速度変更時に1回点滅し、ピープ音が鳴ります。	すべて正常に動作しています！



モジュールにエラーランプまたは警告信号が表示された場合は、エラーの原因を解消した後に、リモートを使用してエラーを解除することができます。

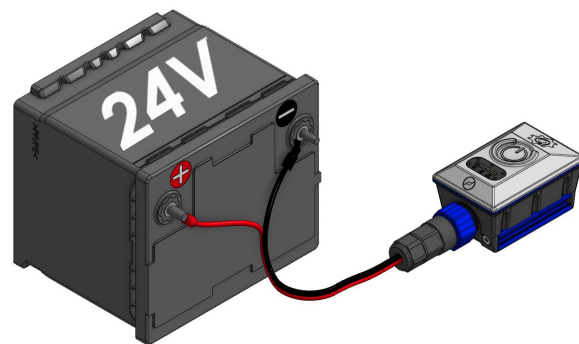
停止ボタンを1回押し、その後すぐにもう一度押し続けてピープ音が鳴るまで押し続けてください。エラーが解除されます。



K-Powerは24Vバッテリーシステム専用に設計されています。
 バッテリーは、22V～30Vの動作電圧を提供し、最低15アンペアの電流供給能力が必要です。

最適なパフォーマンスを得るために、Bixpyでは**24V LiFePO4バッテリー**の使用を推奨しています。
 24Vリチウムイオンバッテリーも使用可能で、問題なく動作します。

おすすめのバッテリー一覧については、以下をご覧ください
[:www.bixpy.com/24V](http://www.bixpy.com/24V)



知っておくと良い情報:

SLA(シールド鉛蓄電池)／鉛蓄電池の使用は推奨されません。これらのバッテリーは負荷がかかった際に電圧降下が大きくなる傾向があり、その結果、システムがセーフモードに入り、モーター性能が低下する可能性があります。



警告:

22V未満のバッテリーを使用すると、システムがシャットダウンしたり、セーフモードに入る可能性があります。30Vを超えるバッテリーを使用すると、K-Powerモジュールおよびモーターが損傷する恐れがあります。

K-Power™用バッテリー要件一覧表

要件	仕様
バッテリー種類	公称24V/バッテリーシステム
動作電圧	22V～30V
電流供給能力	最低15Aの連続動作出力
推奨バッテリー化学組成	24V LiFePO4またはリチウムイオン
K-Powerケーブルのコネクタ種類	6mm Oリングコネクタ
マイナス(-)	K-Powerケーブルの黒線へ接続
プラス(+)	K-Powerケーブルの赤線へ接続



Bixpyアプリを使用すると、K-Power™およびBixpyリモート(V4以降)に接続し、デバイスを最新かつ最も信頼性の高いファームウェアに更新できます。ファームウェアの更新は、製品のトラブルシューティングにおいて最も効果的な方法の一つです。

デバイスのアップデートは簡単です。以下の手順に従って、デバイスに接続し、ファームウェアを更新してください。

スマートフォンでの操作	K-Power™ 上で	リモート (V4以降) 上で
Bixpyアプリを開きます。		
「DEVICES(デバイス)」タブに移動します。		
右下にある青い「DISCOVER(検索)」ボタンを押します。	K-Powerをバッテリーに接続すると、K-Powerは自動的に20秒間ペアリング信号を送信します。	リモートのSTOPボタンを10秒間長押ししてください。成功すると、リモートはペアリングモードになります。
検出可能なデバイス一覧から、お使いのデバイスを探します。	K-Powerは、アプリで接続可能なデバイス一覧に表示されるはずですが。	Bixpyリモートは、アプリで接続可能なデバイス一覧に表示されるはずですが。
接続したいデバイスが表示されたら、そのデバイスのアイコンを押します。	K-Powerは間もなくスマートフォンのアプリに接続されます。	Bixpyバッテリーは間もなくスマートフォンのアプリに接続されます。
接続すると、デバイスの状態と新しいファームウェアが利用可能かどうかが表示されます。利用可能な場合は、「UPGRADE AVAILABLE(アップグレード可能)」を押してデバイスを更新してください。	アップデート手順が完了するまで、デバイスには触れず、スマートフォンの近くに置いたままにしてください。完了すると、デバイスは自動的にスマートフォンのアプリに再接続され、「UP TO DATE(最新の状態)」と表示されます。	アップデート手順が完了するまで、デバイスには触れず、スマートフォンの近くに置いたままにしてください。完了すると、デバイスは自動的にスマートフォンのアプリに再接続され、「UP TO DATE(最新の状態)」と表示されます。
この手順が何らかの理由で失敗した場合は、アプリをリセットして、手順を最初からやり直してください。		
上記の手順のビデオデモを見るには、アプリ右下にある緑色の「INFO(情報)」ボタンを押してください。		



Bixpyアプリを使用して、常に製品を最新のファームウェアに更新してください。

このコードをスキャンして、スマートフォンに Bixpyアプリをダウンロードしてください。



K-Power™コントロールモジュールは、小型水上艇に最適なアウトボード用バッテリーとして設計されており、他にはない独自の優れた機能を備えています。

あなたのキルスイッチ

キルスイッチは、事故などであなたと艇が離れてしまった場合に、あなたを保護するためのものです。キルスイッチは常に身体のどこかに装着されていることを確認してください。そうすることで、あなたと艇が分離した場合にモーターは即座に停止します。キルスイッチを着用しないことは、あなた自身および周囲の人々に重大なケガや死亡につながる可能性があります。

リモートなしで起動する

リモコンを紛失した場合、置き忘れた場合、またはリモコンの電池が切れている場合でも、キルスイッチを使用してK-Powerをオンにし、モーターを作動させることができます。

キルスイッチをモジュールの「ONスイッチ」部分に合わせて、一定のタイミングで4回タップすると、モジュールが起動し、モーターに約50%の出力を供給します。

この方法の詳細については、以下の動画をご覧ください：www.bixpy.com/4taps

この機能では、K-1モーターを50%の出力でのみ起動・作動させることができます。停止するには、キルスイッチを取り外してください。

ワープスピード機能

K-Powerをフルスピードで作動させるには、Bixpyリモートの「Forward(前進)」ボタンをダブルクリックします。

どの速度でも、「Forward」ボタンを1回押してからもう一度押し続けると、ダブルビープ音が鳴り、バッテリーがスピード12に切り替わります。

さらに「Forward」ボタンをもう1回押すと、ターボスピード(13)が有効になります。

スピード13 - ターボスピード

K-Powerにはコントローラー上に13段階目の速度設定が含まれています。この追加のブーストパワーは、狭い場所からの脱出や、潮流や風に逆らって進む際に役立ちますが、バッテリーの消耗はより早くなります。



Bixpy製品は密封された状態で出荷されており、改造したり開封したりすることは想定されていません。以下はK-Power™モジュールのお手入れおよびメンテナンスに関する指示です。

K-Powerモジュールには、バッテリー関連の問題から本体および K-1モーターを保護するための内蔵保護機能が搭載されています。ただし、サードパーティ製バッテリーを使用する場合は、適切な電圧を持ち、安全で安定した電力を供給できる高品質なバッテリーを使用することは、ユーザーの責任となります。

- 常にバッテリーメーカーの指示に従い、充電・使用・保管・メンテナンスを行ってください。
- 使用前に、バッテリーが許容電圧範囲内であり、本システムに適合していることを確認してください。

使用前に毎回:

- モジュール、ケーブル、コネクタ、リング、ガスケット、およびシール部分に摩耗・汚れ・損傷がないか点検してください。
- 水上で使用する前に、システムが正常に動作することを確認してください。

使用後に毎回:

- すべての部品を清水で洗い流し、保管前に完全に乾燥させてください。

一般的なケア:

- 接続する前に、コネクタが清潔で乾いており、ゴミや異物が付着していないことを確認してください。
- ケーブルやコネクタを引きずったり、強く折り曲げたり、圧迫したり、過度な負荷をかけたりしないでください。
- K-Powerモジュールには塗料、溶剤、または強力な化学薬品を使用しないでください。
- 特に指示がない限り、WD-40やロックタイト(Loctite)をBixpy製品に使用しないでください。

保管および取り扱い:

- K-Powerモジュールを開封、改造、または不正に操作しないでください。
- 使用しないときは、清潔で乾燥した場所に保管してください。
- モジュール、配線、またはコネクタに損傷が見られる場合は、点検または修理を受けるまで使用しないでください。



限定保証

Bixpyは、正規のBixpy販売店またはBixpyから直接購入された製品に限り、材料および製造上の欠陥に対して、購入日から1年間のハードウェア製品保証を提供します。

本保証は、製品が開封、改造、誤使用、不適切な取り扱い、不適切な調整、過度の摩耗、または Bixpy LLCの認可を受けていない第三者による修理が行われた場合には適用されません。

Bixpy製品は一般消費者向けのレクリエーション用途として設計されており、商業利用またはレンタル用途については保証対象外です。

本保証には、修理または返品に伴う輸送費および送料は含まれません。

Bixpyは、既に販売された製品を更新または改造する義務なく、製品設計の変更および改良を行う権利を有します。

保証の詳細(除外事項および制限を含む)やサービス依頼については、Bixpy(1-866-249-7910)までお問い合わせください。

サービスおよび返品

製品を返品する前に、必ず Bixpyカスタマーサポートに連絡し、問題を説明した上で返品確認番号(RMA)を取得してください。

リチウムイオンバッテリーの輸送規制により、事前承認および適切な手続きなしでの返品は受け付けられません。

サポートが必要な場合は、以下までご連絡ください: support@bixpy.com

重要

Bixpyのサンディエゴ本社では、予約なしの持ち込み対応は行っていません。

近隣にお住まいの場合でも、製品を持ち込む前に必ず事前に連絡し、対応方法を調整してください。



Bixpy K-Power™コントロールモジュール仕様

モデル番号:	KP-240
製品SKU:	KI-KPW-2600
長さ:	128 mm
幅:	78 mm
高さ:	62 mm
重量:	298 g
推奨バッテリーコア化学組成:	リチウムイオンまたは LiFePO4
公称電圧:	25.6V
推奨バッテリー容量:	15Ah~100Ah
防水・防塵性能:	IP67
消費電流:	最低15Aの連続電流
入力電源ケーブルゲージ:	12 AWG
浮力:	正浮力
取り付けオプション:	3面に6mm(1/4インチ)Tトラック対応
速度:	前進12段階+ターボスピード 後進3段階
制御:	ワイヤレス Bluetoothコントローラー (BixpyリモートV4)
トランスミッターモジュール内蔵 (FCC ID):	QOQ-BGM220S2





Bixpy®, Bixpy、Bixpy Jet、およびBixpyロゴ、Life BoostedブランドはBixpy LLCの商標です。著作権 2026®。

船舶登録について

一部の自治体、郡、州、または国では、モーター付きカヤック、SUP、またはカヌーを現地の登録機関に登録することが義務付けられています。例えば、米国の多くの州では、州の自動車局(DMV)や沿岸警備隊が、モーター付きカヤックを動力船として登録することを求めています。

モーター化された後の艇に適用される現地の法律および規制を必ず確認し、必要な手続きを行ってください。米国では、参考情報として www.takemefishing.org を利用できます。

登録または登録免除の適用に関して、Bixpy Jetは10馬力未満の電動モーターであることにご注意ください。

製品のバリエーション

一部の製品写真は、パッケージに含まれる実際の製品と外観または機能面でわずかに異なる場合があります。